

---

# Box Operator

***Bedienungsanleitung***

---

---

# Inhaltsverzeichnis

## 1 Einleitung

- 1.1 Systemvoraussetzungen ..... 1-1
- 1.2 Einschränkungen ..... 1-2

## 2 Installation von Box Operator

- 2.1 Installation ..... 2-1
  - So installieren Sie die Software ..... 2-1
- 2.2 Deinstallation ..... 2-3

## 3 Einstellungen des Fensters “Explore”

- 3.1 Das Fensters “Explore” ..... 3-1
  - 3.1.1 Symboleiste ..... 3-2
  - 3.1.2 Symbole ..... 3-3
- 3.2 Postfachansicht ..... 3-4
- 3.3 Dokumentenansicht ..... 3-5

## 4 Verbinden mit einem Multifunktionsgerät

- So stellen Sie die Verbindung zu einem Multifunktionsgerät her ... 4-1
- 4.1 Mit Benutzerauthentifizierung ..... 4-6
  - So führen Sie die Benutzerauthentifizierung durch ..... 4-6
- 4.1.1 Wenn das Dialogfeld "Benutzeranmeldung" erscheint ..... 4-8
- 4.2 Mit Volumenverfolgung ..... 4-9
  - So führen Sie die Gruppenauthentifizierung durch ..... 4-9
- 4.3 So zeigen Sie den Status der Verbindung an ..... 4-10
  - So stellen Sie die Verbindung zu einem Multifunktionsgerät wieder her ..... 4-10
- 4.4 So stellen Sie eine Verbindung zu einer anderen Box her ..... 4-12
- 4.5 Die Verbindung zu einem Multifunktionsgerät beenden ..... 4-13
  - So beenden Sie die Verbindung zu einem Multifunktionsgerät mit Hilfe eines Befehls aus dem Menü [Box Operator] ..... 4-13
- 4.6 So registrieren Sie eine Verbindung ..... 4-14
  - So registrieren Sie ein Gerät ..... 4-14



<b>4.7</b>	<b>So löschen Sie eine Verbindung .....</b>	<b>4-17</b>
	So löschen Sie im Dialogfeld "Gerät registrieren"	
	ein verbundenes Multifunktionsgerät .....	4-17

## 5 Verwalten von Postfächern (Boxen)

<b>5.1</b>	<b>Postfach anzeigen .....</b>	<b>5-1</b>
5.1.1	Anzeigen von Postfachsymbolen .....	5-1
5.1.2	Anzeigen der Postfachdetails .....	5-2
5.1.3	Anzeigen der Postfachminiaturbilder .....	5-3
5.1.4	Anzeigen einer Liste .....	5-4
5.1.5	Anzeigen der Box-Elemente .....	5-5
<b>5.2</b>	<b>Erstellen von Boxen .....</b>	<b>5-6</b>
	So erstellen Sie ein Postfach mit Hilfe eines Befehls	
	aus dem Menü [Box Operator] .....	5-6
<b>5.3</b>	<b>Ändern des Postfachnamens .....</b>	<b>5-8</b>
	So ändern Sie den Postfachnamen mit Hilfe eines Befehls	
	aus dem Menü [Datei] .....	5-8
<b>5.4</b>	<b>Bearbeiten der Postfacheigenschaften .....</b>	<b>5-10</b>
	So ändern Sie die Eigenschaften eines Postfachs mit Hilfe	
	eines Befehls aus dem Menü [Datei] .....	5-11
<b>5.5</b>	<b>Löschen eines Postfachs .....</b>	<b>5-13</b>
	So löschen Sie ein Postfach mit einem Befehl	
	aus dem Menü [Datei] .....	5-13

## 6 Verwalten von Dokumenten

<b>6.1</b>	<b>Anzeigen von Dokumenten .....</b>	<b>6-1</b>
6.1.1	Anzeigen von Dokumentsymbolen .....	6-1
6.1.2	Anzeigen der Dokumentdetails .....	6-2
6.1.3	Anzeigen des Dokuments .....	6-3
6.1.4	Anzeigen der Dokumentenliste .....	6-4
6.1.5	Anzeigen der Dokumentensymbole .....	6-5
<b>6.2</b>	<b>Öffnen von Dokumenten in Box Operator Viewer .....</b>	<b>6-6</b>
	So öffnen Sie ein Dokument durch einen Befehl	
	aus dem Menü [Datei] .....	6-8
<b>6.3</b>	<b>Öffnen von Dokumenten in anderen Anwendungen .....</b>	<b>6-9</b>
	So öffnen Sie ein Dokument durch einen Befehl	
	aus dem Menü [Datei] .....	6-10

<b>6.4</b>	<b>So ändern Sie den Dokumentnamen .....</b>	<b>6-11</b>
	So ändern Sie den Dokumentennamen durch einen Befehl aus dem Menü [Datei] .....	6-11
<b>6.5</b>	<b>So speichern Sie ein Dokument auf dem Computer .....</b>	<b>6-12</b>
	So speichern Sie ein Dokument unter einem anderen Namen mit Hilfe eines Befehls aus dem Menü [Datei] .....	6-13
	So kopieren Sie ein Dokument in einen Ordner mithilfe des Befehls im Menü [Bearbeiten] .....	6-14
	So verschieben Sie ein Dokument in einen Ordner mithilfe des Befehls im Menü [Bearbeiten] .....	6-15
<b>6.6</b>	<b>Kopieren von Dokumenten in andere Postfächer .....</b>	<b>6-17</b>
	So kopieren Sie ein Dokument in ein anderes Postfach durch einen Befehl aus dem Menü [Bearbeiten] .....	6-17
<b>6.7</b>	<b>Dokumente in andere Postfächer verschieben .....</b>	<b>6-18</b>
	So verschieben Sie ein Dokument in ein anderes Postfach durch einen Befehl aus dem Menü [Bearbeiten] .....	6-18
<b>6.8</b>	<b>So löschen Sie ein Dokument .....</b>	<b>6-19</b>
	So löschen Sie ein Dokument mit Hilfe eines Befehls aus dem Menü [Datei] .....	6-19
<b>6.9</b>	<b>So drucken Sie ein Dokument .....</b>	<b>6-20</b>
	So drucken Sie ein Dokument in Box Operator Viewer .....	6-21
	So drucken Sie ein Dokument mithilfe des Befehls im Menü [Datei] .....	6-24
<b>6.10</b>	<b>Schnelldruck .....</b>	<b>6-25</b>
	So führen Sie den Schnelldruck durch .....	6-25
<b>6.11</b>	<b>Zusammenführen und Drucken von Dokumenten .....</b>	<b>6-26</b>
	So führen Sie Dokumente zusammen und drucken sie aus .....	6-26

## 7 Sonstige Funktionen

<b>7.1</b>	<b>Auswählen von Cache-Datei-Einstellungen .....</b>	<b>7-1</b>
	So wählen Sie Einstellungen für die Cache-Dateien aus .....	7-1
<b>7.2</b>	<b>So wählen Sie Einstellungen für temporäre Dateien aus .....</b>	<b>7-4</b>
	So wählen Sie Einstellungen für temporäre Dateien aus .....	7-4
<b>7.3</b>	<b>Sonderzubehör .....</b>	<b>7-6</b>
	So wählen Sie die Einstellungen aus .....	7-7

---

## Produktinformationen

Box Operator ist eine Software, die dem Windows Explorer weitere Funktionen hinzufügt und es Ihnen erlaubt, auf Scan- oder Faxdateien in einem Postfach auf einem multifunktionellen Produkt zuzugreifen und diese zu verwalten, indem Sie die Dateien abrufen, löschen oder umbenennen.

## Warenzeichen und eingetragene Warenzeichen

### Marken

Adobe®, das Adobe-Logo und Acrobat® sind in den USA und/oder anderen Ländern Warenzeichen oder eingetragene Warenzeichen von Adobe Systems Incorporated.

Microsoft® und Windows® sind in den USA oder anderen Staaten eingetragene Marken oder Marken der Microsoft Corporation.

RSA® is a registered trademark or trademark of RSA Security Inc. RSA BSAFE® is a registered trademark or trademark of RSA Security Inc. in the United States and/or other countries.



License information

This product includes RSA BSAFE Cryptographic software from RSA Security Inc.

Alle anderen Produktnamen sind Marken oder eingetragene Marken der jeweiligen Firmen.

---

## Dialogfelder

Die Dialogfelder, die in diesem Dokument erscheinen, unterscheiden sich möglicherweise von denen, die auf Ihrem Computer angezeigt werden, je nach installierten Geräten, vorgenommenen Einstellungen und verwendetem Computer.



### Hinweis

*Das unerlaubte teilweise oder vollständige Reproduzieren, Übersetzen oder Vervielfältigen dieses Dokuments ist strengstens untersagt.*

*Die in diesem Handbuch enthaltenen Informationen können ohne vorherige Ankündigung geändert werden.*

---

## LIZENZEN

Das Entwicklungswerkzeug für OpenSSL unterliegt einer zweifachen Lizenz. Dabei gelten sowohl die Bedingungen der OpenSSL-Lizenz als auch der ursprünglichen SSLeay-Lizenz. Den aktuellen Lizenztext finden Sie nachstehend. Beide Lizenzen sind Open Source-Lizenzen ähnlich der BSD-Lizenz. Wenden Sie sich bei Fragen zu OpenSSL an [openssl-core@openssl.org](mailto:openssl-core@openssl.org).

### OpenSSL License

Copyright © 1998-2004 The OpenSSL Project. All rights reserved. Redistribution and use in source and binary forms, with or without modification, are permitted provided that the following conditions are met:

1. Redistributions of source code must retain the above copyright notice, this list of conditions and the following disclaimer.
2. Redistributions in binary form must reproduce the above copyright notice, this list of conditions and the following disclaimer in the documentation and/or other materials provided with the distribution.
3. All advertising materials mentioning features or use of this software must display the following acknowledgment:  
"This product includes software developed by the OpenSSL Project for use in the OpenSSL Toolkit. (<http://www.openssl.org/>)"
4. The names "OpenSSL Toolkit" and "OpenSSL Project" must not be used to endorse or promote products derived from this software without prior written permission. For written permission, please contact [openssl-core@openssl.org](mailto:openssl-core@openssl.org).
5. Products derived from this software may not be called "OpenSSL" nor may "OpenSSL" appear in their names without prior written permission of the OpenSSL Project.
6. Redistributions of any form whatsoever must retain the following acknowledgment:  
"This product includes software developed by the OpenSSL Project for use in the OpenSSL Toolkit (<http://www.openssl.org/>)"

THIS SOFTWARE IS PROVIDED BY THE OpenSSL PROJECT "AS IS" AND ANY EXPRESSED OR IMPLIED WARRANTIES, INCLUDING, BUT NOT LIMITED TO, THE IMPLIED WARRANTIES OF MERCHANTABILITY AND FITNESS FOR A PARTICULAR PURPOSE ARE DISCLAIMED. IN NO EVENT SHALL THE OpenSSL PROJECT OR ITS CONTRIBUTORS BE LIABLE FOR ANY DIRECT, INDIRECT, INCIDENTAL, SPECIAL, EXEMPLARY, OR CONSEQUENTIAL DAMAGES (INCLUDING, BUT NOT LIMITED TO, PROCUREMENT OF SUBSTITUTE GOODS OR SERVICES; LOSS OF USE, DATA, OR PROFITS; OR BUSINESS INTERRUPTION) HOWEVER CAUSED AND ON ANY THEORY OF LIABILITY, WHETHER IN CONTRACT, STRICT LIABILITY, OR TORT (INCLUDING NEGLIGENCE OR OTHERWISE) ARISING

---

IN ANY WAY OUT OF THE USE OF THIS SOFTWARE, EVEN IF ADVISED OF THE POSSIBILITY OF SUCH DAMAGE.

This product includes cryptographic software written by Eric Young (eay@cryptsoft.com). This product includes software written by Tim Hudson (tjh@cryptsoft.com).

## Original SSLeay License

Copyright © 1995-1998 Eric Young (eay@cryptsoft.com) All rights reserved.

This package is an SSL implementation written by Eric Young (eay@cryptsoft.com).

The implementation was written so as to conform with Netscapes SSL.

This library is free for commercial and non-commercial use as long as the following conditions are aheared to. The following conditions apply to all code found in this distribution, be it the RC4, RSA, lhash, DES, etc., code; not just the SSL code. The SSL documentation included with this distribution is covered by the same copyright terms except that the holder is Tim Hudson (tjh@cryptsoft.com).

Copyright remains Eric Young's, and as such any Copyright notices in the code are not to be removed.

If this package is used in a product, Eric Young should be given attribution as the author of the parts of the library used.


This can be in the form of a textual message at program startup or in documentation (online or textual) provided with the package.

Redistribution and use in source and binary forms, with or without modification, are permitted provided that the following conditions are met:

1. Redistributions of source code must retain the copyright notice, this list of conditions and the following disclaimer.
2. Redistributions in binary form must reproduce the above copyright notice, this list of conditions and the following disclaimer in the documentation and/or other materials provided with the distribution.
3. All advertising materials mentioning features or use of this software must display the following acknowledgement:  
"This product includes cryptographic software written by Eric Young (eay@cryptsoft.com)"  
The word 'cryptographic' can be left out if the routines from the library being used are not cryptographic related.
4. If you include any Windows specific code (or a derivative thereof) from the apps directory (application code) you must include an acknowledgement:  
"This product includes software written by Tim Hudson (tjh@cryptsoft.com)"



---



THIS SOFTWARE IS PROVIDED BY ERIC YOUNG "AS IS" AND ANY EXPRESS OR IMPLIED WARRANTIES, INCLUDING, BUT NOT LIMITED TO, THE IMPLIED WARRANTIES OF MERCHANTABILITY AND FITNESS FOR A PARTICULAR PURPOSE ARE DISCLAIMED. IN NO EVENT SHALL THE AUTHOR OR CONTRIBUTORS BE LIABLE FOR ANY DIRECT, INDIRECT, INCIDENTAL, SPECIAL, EXEMPLARY, OR CONSEQUENTIAL DAMAGES (INCLUDING, BUT NOT LIMITED TO, PROCUREMENT OF SUBSTITUTE GOODS OR SERVICES; LOSS OF USE, DATA, OR PROFITS; OR BUSINESS INTERRUPTION) HOWEVER CAUSED AND ON ANY THEORY OF LIABILITY, WHETHER IN CONTRACT, STRICT LIABILITY, OR TORT (INCLUDING NEGLIGENCE OR OTHERWISE) ARISING IN ANY WAY OUT OF THE USE OF THIS SOFTWARE, EVEN IF ADVISED OF THE POSSIBILITY OF SUCH DAMAGE.

The licence and distribution terms for any publically available version or derivative of this code cannot be changed. i.e. this code cannot simply be copied and put under another distribution licence [including the GNU Public Licence].

# 1 Einleitung

## 1.1 Systemvoraussetzungen

Um Box Operator nutzen zu können, muss auf dem Computer die folgende Software installiert sein.

- Adobe Reader oder Adobe Acrobat
  - Weitere Software zum Verwalten oder Bearbeiten von Bilddateien
- Weiterhin muss der Computer folgende Voraussetzungen erfüllen.

Betriebssystem	Windows Vista Home Basic (32 Bit/64 Bit) (SP2 oder höher) Windows Vista Home Premium (32 Bit/64 Bit) (SP2 oder höher) Windows Vista Business (32 Bit/64 Bit) (SP2 oder höher) Windows Vista Enterprise (32 Bit/64 Bit) (SP2 oder höher) Windows Vista Ultimate (32 Bit/64 Bit) (SP2 oder höher) Windows 7 Home Basic (32 Bit/64 Bit) (SP1 oder höher) Windows 7 Home Premium (32 Bit/64 Bit) (SP1 oder höher) Windows 7 Professional (32 Bit/64 Bit) (SP1 oder höher) Windows 7 Enterprise (32 Bit/64 Bit) (SP1 oder höher) Windows 7 Ultimate (32 Bit/64 Bit) (SP1 oder höher) Windows 8.1 (32 Bit/64 Bit) Windows 8.1 Pro (32 Bit/64 Bit) Windows 8.1 Enterprise (32 Bit/64 Bit) Windows 10 Home (32 Bit/64 Bit) Windows 10 Pro (32 Bit/64 Bit) Windows 10 Enterprise (32 Bit/64 Bit) Windows 10 Education (32 Bit/64 Bit) Windows Server 2008 Standard (32 Bit) (SP2 oder höher) Windows Server 2008 Enterprise (32 Bit) (SP2 oder höher) Windows Server 2008 R2 Enterprise (64 Bit) (SP1 oder höher) Windows Server 2008 R2 Standard (64 Bit) (SP1 oder höher) Windows Server 2012 Standard (64 Bit) Windows Server 2012 R2 Standard (64 Bit)
Computer	PC/AT-kompatibel, Prozessor Pentium 4 1.6 GHz oder höher
Arbeitsspeicher	256 MB oder höher
Netzwerk	Computer mit ordnungsgemäß eingerichtetem TCP/IP
Festplatte	50 MB oder mehr freier Festplattenplatz

Aktuelle Informationen zur Betriebssystemumgebung finden Sie in der Infodatei.

## 1.2 Einschränkungen

Je nach verwendetem Multifunktionsgerät können einige Funktionen von Box Operator nicht verfügbar sein. Weitere Informationen finden Sie in den Produktunterstützungsinformationen des jeweiligen Multifunktionsgeräts.

Über Box Operator können maximal 30 Computer mit einem einzigen Multifunktionsprodukt verbunden werden.

## 2 Installation von Box Operator

Gehen Sie wie unten beschrieben vor, um die Software zu installieren.

### 2.1 Installation



#### **Hinweis**

*Beachten Sie, dass Sie sich mit Administratorenrechten anmelden müssen, bevor Sie die Software installieren.*

#### **So installieren Sie die Software**

- 1** Starten Sie das Installationsprogramm (Setup.exe).  
Das Dialogfeld "Benutzerkontosteuerung" wird angezeigt.
- 2** Klicken Sie auf [Ja].
- 3** Befolgen Sie anschließend die Anweisungen auf dem Bildschirm.  
Die Installation beginnt und die notwendigen Dateien werden kopiert.  
Wenn alle notwendigen Dateien kopiert wurden, wird die Meldung angezeigt, dass die Installation abgeschlossen ist.
- 4** Klicken Sie auf [Fertig stellen].  
Box Operator ist installiert.

**Details**

*Separate MSI-basierte Installationsprogramme wurden für diese Software hergestellt.*

*Wenn Sie ein MSI-basiertes Installationsprogramm benutzen, kann die Software automatisch verteilt und automatisch im Active Directory installiert werden.*

*Weitere Informationen erhalten Sie von Ihrem Kundendienstvertreter.*

## 2.2 Deinstallation

Sie können Box Operator auf folgende zwei Arten deinstallieren.

- Über "Software"
- Über die Datei "Setup.exe"



...

### **Hinweis**

*Schließen Sie Box Operator, bevor Sie die Deinstallation durchführen.*

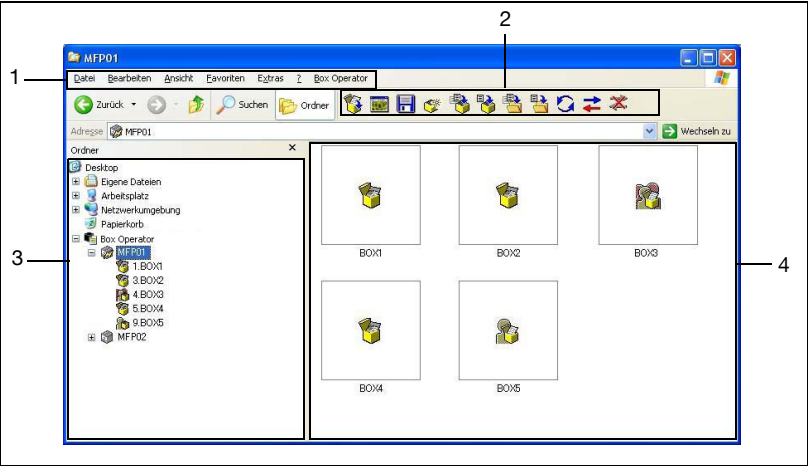
### 3 Einstellungen des Fensters “Explore”

In diesem Abschnitt finden Sie die detaillierte Beschreibung des beim Start von Box Operator angezeigten Hauptfensters. Ausführliche Informationen zum Starten von Box Operator finden Sie unter “Verbinden mit einem Multifunktionsgerät” auf Seite 4-1.



**Vorsichtsmaßnahme**  
*Wenn Windows Vista verwendet wird, kann es sein, dass die Menüleiste nicht erscheint. Zeigen Sie vor der Verwendung der Software die Menüleiste an.*

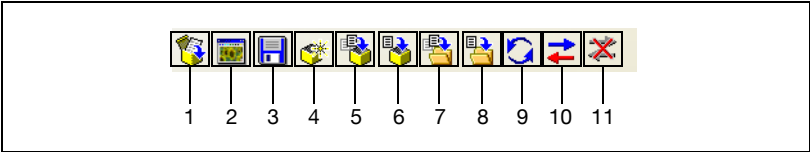
#### 3.1 Das Fensters “Explore”



Nr.	Name	Beschreibung
1	Menüleiste	Verwenden Sie die folgenden Menüs im Windows Explorer. <ul style="list-style-type: none"><li>• Datei: Hier finden Sie die Befehle für Postfach- und Dokumentenfunktionen und zum Verlassen von Box Operator.</li><li>• Bearbeiten: Hier finden Sie die Befehle zum Bearbeiten von Postfächern und Dokumenten.</li><li>• Ansicht: Hier finden Sie die Befehle zum Ändern der Anzeigart.</li><li>• Box Operator: Enthält Befehle für das Registrieren von multifunktionalen Produkten und zum Festlegen der Einstellungen des Box Operators.</li></ul>
2	Symbolleiste	Um eine Funktion zu benutzen, klicken Sie auf die Schaltfläche. Weitere Informationen hierzu finden Sie unter “Symbolleiste” auf Seite 3-2.

Nr.	Name	Beschreibung
3	Verzeichnisstruktur-Teilfenster	Die registrierten Multifunktionsgeräte und deren Postfächer werden in hierarchischer Gliederung angezeigt.
4	Listenteilfenster	<p>Hier werden die Inhalte des in der Verzeichnisstruktur ausgewählten Elements angezeigt. Je nach ausgewähltem Element wechselt die Anzeige zwischen Postfachansicht und Dokumentenansicht.</p> <ul style="list-style-type: none"><li>• Postfachansicht: Die Postfachansicht wird angezeigt, wenn Sie in der Verzeichnisstruktur ein Multifunktionsgerät auswählen. Die Liste der auf diesem Gerät eingerichteten Postfächer wird angezeigt.</li><li>• Dokumentenansicht: Die Dokumentenansicht wird angezeigt, wenn Sie in der Verzeichnisstruktur ein Postfach auswählen. Die Liste der in diesem Postfach gespeicherten Dokumente wird angezeigt.</li></ul> <p>Die Elemente können als Symbole, Liste, detaillierte Liste, Titel (große Symbole) oder Miniaturansichten angezeigt werden. Weitere Informationen hierzu finden Sie unter “Postfächer anzeigen” auf Seite 5-1 und “Anzeigen von Dokumenten” auf Seite 6-1.</p>

3.1.1 Symbolleiste



Nr.	Name der Schaltfläche	Beschreibung	siehe Seite
1	Öffnen	Hiermit öffnen Sie das ausgewählte Element.	“Öffnen von Dokumenten in anderen Anwendungen” auf Seite 6-9
2	Mit Box Operator Viewer öffnen	Öffnet das ausgewählte Dokument im Box Operator Viewer.	“Öffnen von Dokumenten in Box Operator Viewer” auf Seite 6-6.
3	Speichern Unter	Hiermit speichern Sie das ausgewählte Dokument unter dem gewünschten Namen.	“So speichern Sie ein Dokument auf dem Computer” auf Seite 6-12
4	Postfach erstellen	Hiermit erstellen Sie ein neues Postfach auf dem verbundenen Multifunktionsgerät.	“Erstellen von Boxen” auf Seite 5-6
5	In Postfach kopieren	Hiermit kopieren Sie das ausgewählte Dokument in ein anderes Postfach auf dem verbundenen Multifunktionsgerät.	“Kopieren von Dokumenten in andere Postfächer” auf Seite 6-17
6	In Postfach verschieben	Hiermit verschieben Sie das ausgewählte Dokument in ein anderes Postfach auf dem verbundenen Multifunktionsgerät.	“Dokumente in andere Postfächer verschieben” auf Seite 6-18
7	In Ordner kopieren	Kopiert das ausgewählte Dokument in einen Ordner auf dem Computer.	“So speichern Sie ein Dokument auf dem Computer” auf Seite 6-12



Nr.	Name der Schaltfläche	Beschreibung	siehe Seite
8	In Ordner verschieben	Verschiebt das ausgewählte Dokument in einen Ordner auf dem Computer.	“So speichern Sie ein Dokument auf dem Computer” auf Seite 6-12
9	Aktualisieren	Hiermit aktualisieren Sie die Anzeige der Teilfenster Verzeichnisstruktur und Liste.	(Keine)
10	Öffnen	Hiermit stellen Sie eine Verbindung zu einem Multifunktionsgerät her.	“Verbinden mit einem Multifunktionsgerät” auf Seite 4-1
11	Schliessen	Hiermit beenden Sie die Verbindung zu einem Multifunktionsgerät.	“Die Verbindung zu einem Multifunktionsgerät beenden” auf Seite 4-13

3.1.2 Symbole

Die im Hauptfenster und den verschiedenen Dialogfeldern angezeigten Symbole haben folgende Bedeutungen.



Vorsichtsmaßnahme

Das Symbol des mit einem Dokument verknüpften Programms wird in der Dokumentenansicht angezeigt.

Symbol	Beschreibung
	Multifunktionsgerät, nicht verbunden
	Multifunktionsgerät, verbunden
	Öffentliches Postfach
	Geöffnetes öffentliches Postfach
	Privates Postfach
	Geöffnetes privates Postfach
	Gruppenbenutzer-Postfach
	Geöffnetes Gruppenbenutzer-Postfach

## 3.2 Postfachansicht

Die Liste der im verbundenen Multifunktionsgerät eingerichteten Postfächer wird im Listenteilfenster angezeigt.



### Vorsichtsmaßnahme

*Sie können die Art der Anzeige der Elemente im Listenteilfenster ändern. Weitere Informationen hierzu finden Sie unter "Postfächer anzeigen" auf Seite 5-1.*



### Hinweis

*Bei einer Suche aus dem Windows Explorer wird kein Postfach gefunden.*

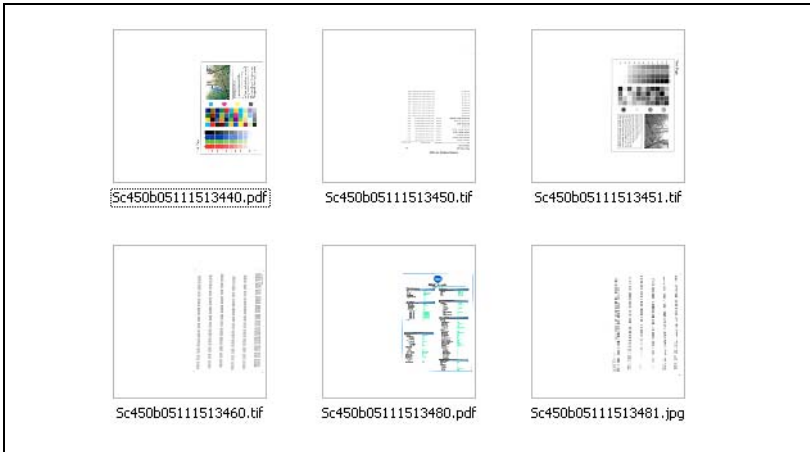
### 3.3 Dokumentenansicht

Die Liste der im verbundenen Postfach gespeicherten Dokumente wird im Listenteilfenster angezeigt.



#### **Vorsichtsmaßnahme**

*Sie können die Art der Anzeige der Elemente im Listenteilfenster ändern. Weitere Informationen hierzu finden Sie unter "Anzeigen von Dokumenten" auf Seite 6-1.*



#### **Hinweis**

*Bei einer Suche aus dem Windows Explorer wird keine Datei in einem Postfach gefunden.*

## 4 Verbinden mit einem Multifunktionsgerät

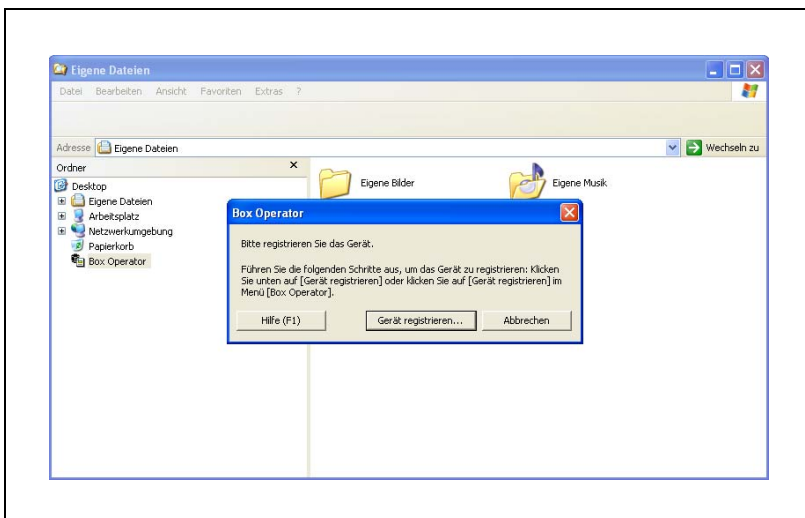
### So stellen Sie die Verbindung zu einem Multifunktionsgerät her

Starten Sie Box Operator und zeigen Sie die Daten der Postfächer des verbundenen Geräts an.

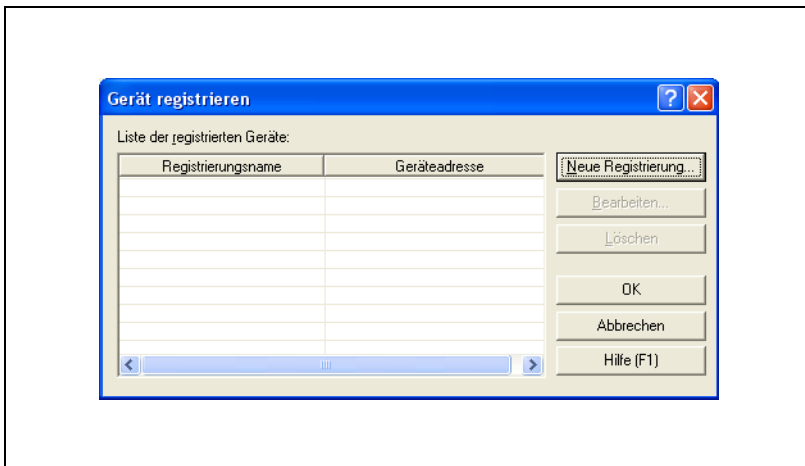
Hier wird das Vorgehen beim ersten Start von Box Operator beschrieben.

- 1 Zeigen Sie im [Start] menü auf [MFP Utility], [Box Operator] und klicken Sie auf [Box Operator].
  - Eine detaillierte Beschreibung des Hauptfensters finden Sie unter “Einstellungen des Fensters “Explore”” auf Seite 3-1.
  - Sind bereits Multifunktionsgeräte gespeichert, wählen Sie das Gerät aus, mit dem Sie die Verbindung herstellen möchten. Fahren Sie mit Schritt 6 fort.

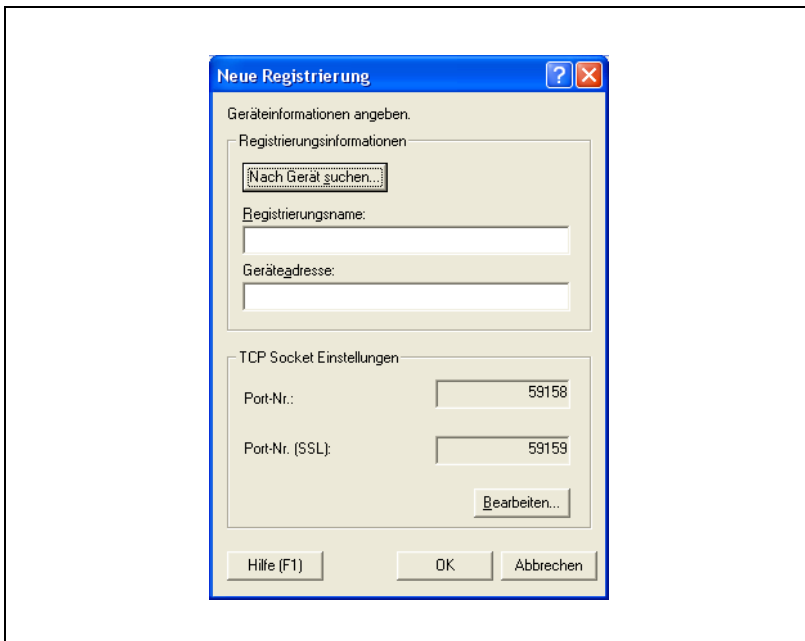
Die Software wird gestartet, und das Hauptfenster wird angezeigt.



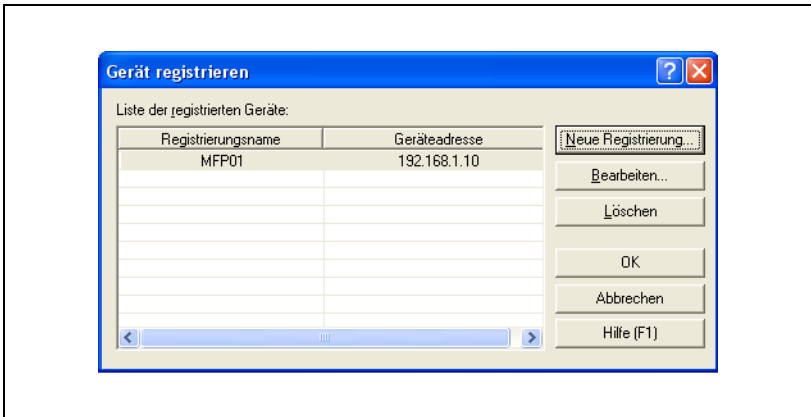
- 2 Klicken Sie auf [Gerät registrieren].  
Das Dialogfeld “Gerät registrieren” wird angezeigt.



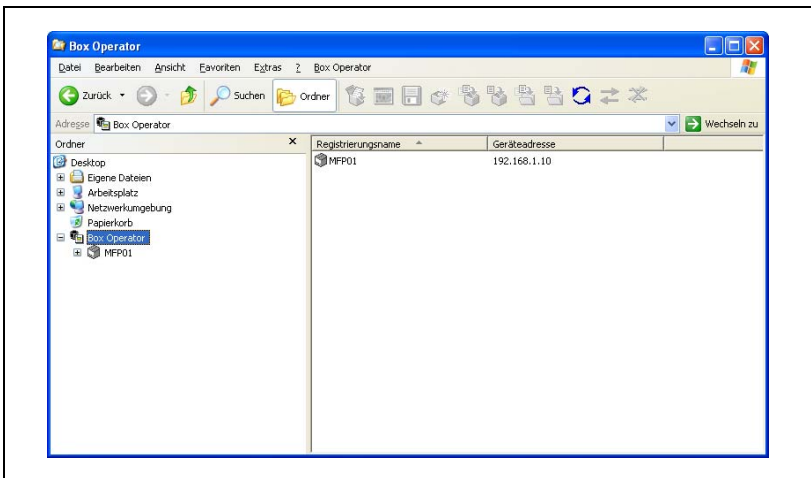
- 3 Klicken Sie auf [Neue Registrierung].  
Das Dialogfeld “Neue Registrierung” wird angezeigt.



- 4 Geben Sie Namen und Adresse des Multifunktionsgeräts ein und klicken Sie anschließend auf [OK].
- Die Informationen können eingegeben werden, indem Sie nach einer Verbindung suchen. Klicken Sie auf [Nach Gerät suchen], um eine Liste der Multifunktionsgeräte im Netzwerk anzuzeigen.
- Das Multifunktionsgerät wird im Dialogfeld “Gerät registrieren” gespeichert.



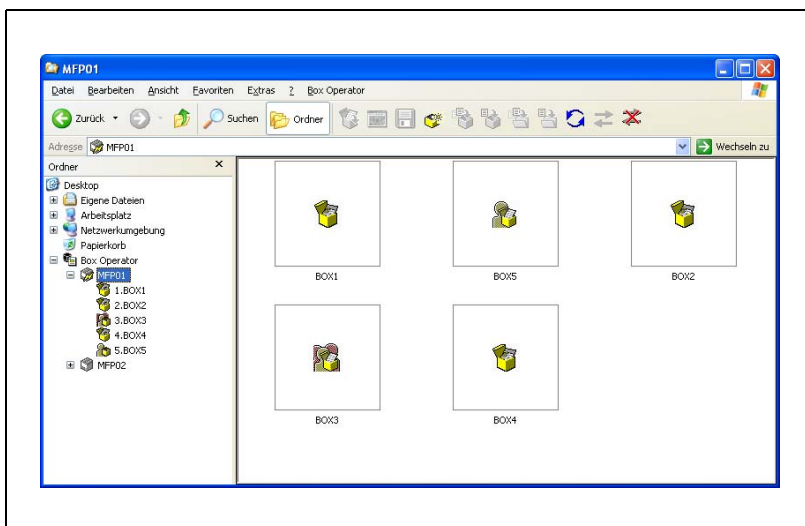
- 5 Klicken Sie auf [OK].
- Damit schließen Sie das Dialogfeld “Gerät registrieren”.



**6** Doppelklicken Sie auf das Symbol des Multifunktionsgeräts in der Verzeichnisstruktur.

- Klicken Sie auf das Symbol des Multifunktionsgeräts und klicken Sie anschließend im Menü [Box Operator] auf [Öffnen], um das Verbindungsdialogfeld aufzurufen.
- Wurden auf dem Multifunktionsgerät Benutzerauthentifizierungen oder Kostenstellen mit Volumenverfolgung eingerichtet, so wird das entsprechende Dialogfeld angezeigt. Weitere Informationen hierzu finden Sie unter “Mit Benutzerauthentifizierung” auf Seite 4-6 und “Mit Volumenverfolgung” auf Seite 4-9.
- Über Box Operator können maximal 30 Computer mit einem einzigen Multifunktionsprodukt verbunden werden.

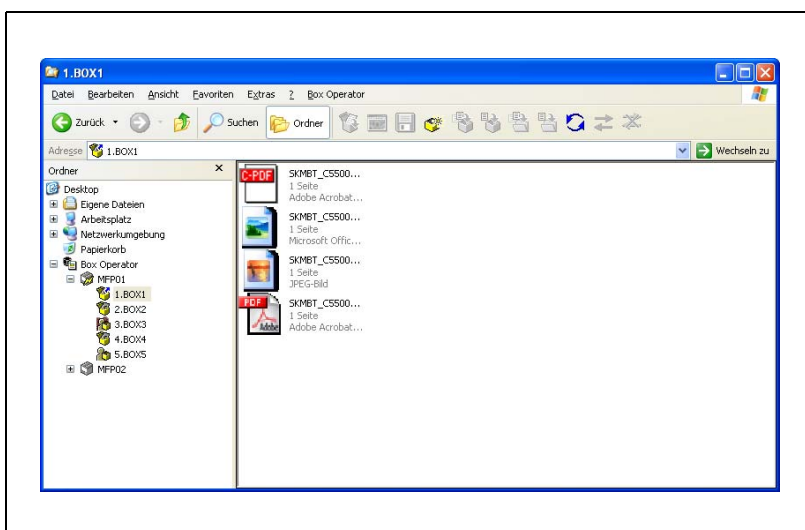
Bei erfolgreicher Verbindung wird im Listenfeld eine Postfachliste angezeigt.



7 Doppelklicken Sie im Listenfeld auf den Namen des Postfachs, zu dem Sie die Verbindung herstellen möchten.

- Wenn für die Box ein Kennwort erforderlich ist, müssen Sie dieses im Feld "Kennwort" eingeben. Wenden Sie sich an Ihren Geräteadministrator, wenn Sie nicht über das benötigte Kennwort verfügen.
- Wenn nach einer Anmeldung als öffentlicher Benutzer auf die Speicherempfangsbox zugegriffen wird, werden Sie unter Umständen in einem Dialogfeld zur Eingabe des Benutzernamens aufgefordert. Geben Sie in dem Fall den Benutzernamen ein. Der Benutzername kann in der Kommunikationsliste des Faxverlaufs des Geräts verifiziert werden. Details dazu erhalten Sie vom Administrator.

Die Liste der in der Box gespeicherten Dokumente wird angezeigt.





## 4.1 Mit Benutzerauthentifizierung

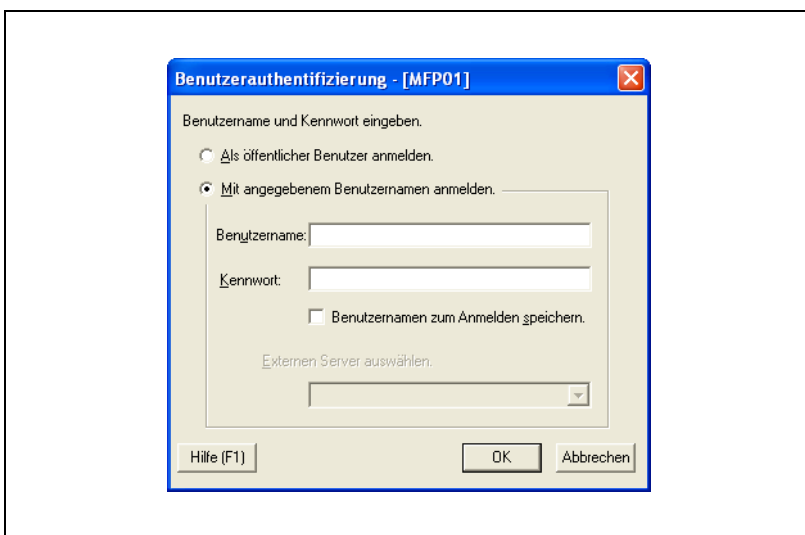
Möglicherweise wird bei der Verbindung mit einem Multifunktionsgerät das Dialogfeld "Benutzerauthentifizierung" angezeigt.

Hier müssen der Benutzername und das Kennwort eingegeben werden, die für die Benutzerauthentifizierung festgelegt wurden.

Ausführliche Informationen hierzu kann Ihnen der Administrator des Systems geben.

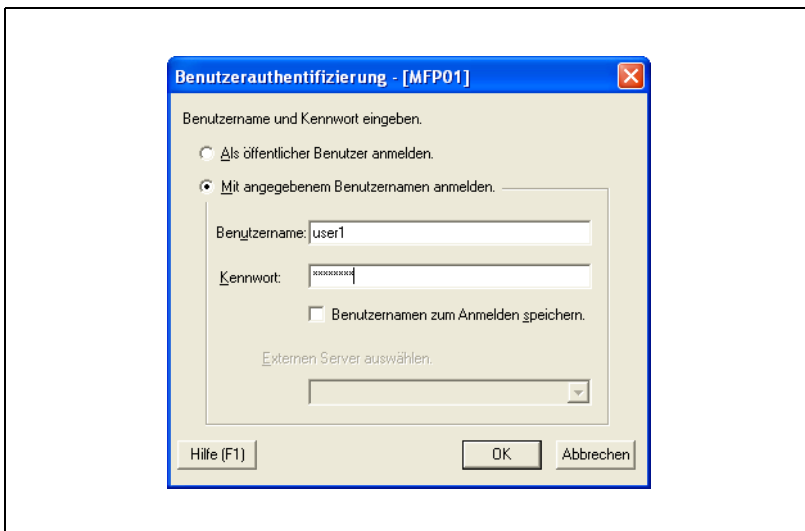
### So führen Sie die Benutzerauthentifizierung durch

- 1 Wählen Sie "Mit angegebenem Benutzernamen anmelden" aus.



- Wird die Benutzerauthentifizierung auch öffentlichen Benutzern ermöglicht, können Sie diese Scanfunktion ohne Eingabe von Benutzernamen und Kennwort nutzen. Wählen Sie "Als öffentlicher Benutzer anmelden speichern." aus.
- Wählen Sie "Benutzernamen zum Anmelden speic." aus, um die eingegebenen Informationen zu speichern. Dadurch können Sie das Gerät später ohne Eingabe eines Benutzernamens benutzen.

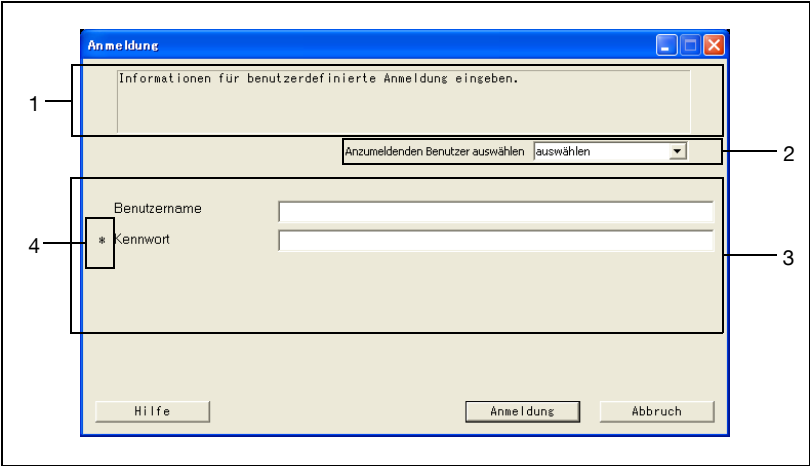
- 2 Geben Sie den Benutzernamen und das Kennwort ein, und klicken Sie auf [OK].



4.1.1 Wenn das Dialogfeld "Benutzeranmeldung" erscheint

Wenn auf dem Multifunktionsgerät die "Authentifizierung des Zwischenservers" als Modus zur Benutzerauthentifizierung gewählt wurde, erscheint das Dialogfeld "Anmeldung".

Zur Verbindung mit dem Multifunktionsgerät wählen Sie die erforderlichen Einstellungen bzw. geben Sie diese ein, und klicken Sie dann auf die Schaltfläche [Anmeldung].



Nr.	Beschreibung
1	Von dem Systemadministrator wird eine Benutzeranmeldemeldung angezeigt.
2	Wählen Sie die Art des Benutzers aus, der angemeldet werden soll.
3	Die zur Anmeldung erforderlichen Einstellungen erscheinen. Die für die Anmeldung erforderlichen Einstellungen weichen in Abhängigkeit von den vom Systemadministrator festgelegten Einstellungen voneinander ab.
4	Die Einstellungen müssen für die Parameter eingegeben werden, die mit einem "*" gekennzeichnet sind.



**Vorsichtsmaßnahme**

*Für nähere Informationen zu den Einstellungen wenden Sie sich an den Systemadministrator.*

## 4.2 Mit Volumenverfolgung

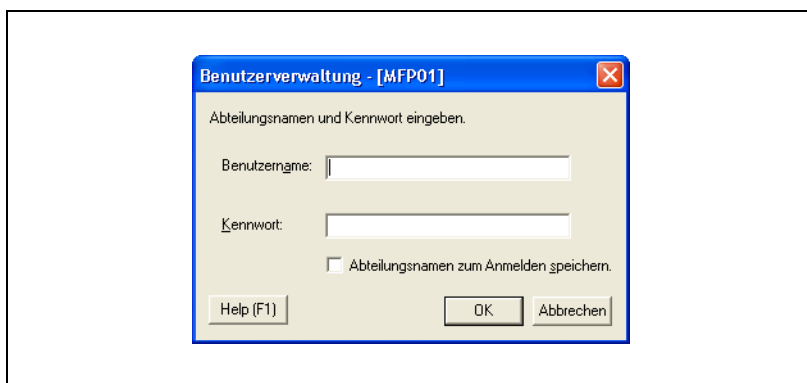
Möglicherweise wird bei der Verbindung mit einem Multifunktionsgerät das Dialogfeld "Benutzerverwaltung" angezeigt.

Hier müssen der Abteilungsname und das Kennwort eingegeben werden, die für die Abteilungsauthentifizierung festgelegt wurden.

Ausführliche Informationen hierzu kann Ihnen der Administrator des Systems geben.

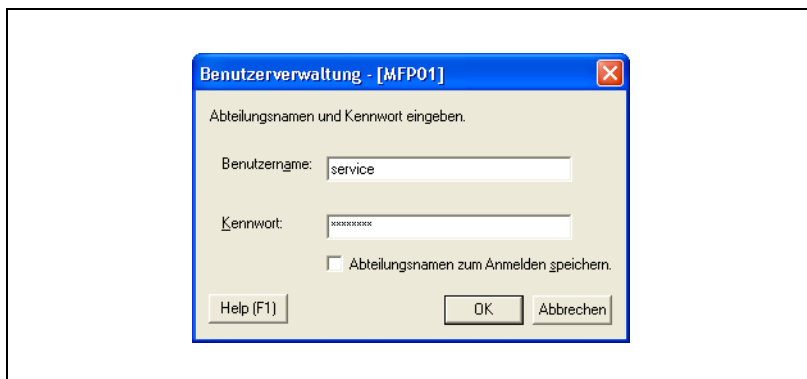
### So führen Sie die Gruppenauthentifizierung durch

- 1 Geben Sie den Benutzernamen und das Kennwort ein.



- Wählen Sie "Abteilungsnamen zum Anmelden speichern." aus, um die eingegebenen Informationen zu speichern. Dadurch können Sie das Gerät später ohne Eingabe einer Kostenstelle benutzen.

- 2 Klicken Sie auf [OK].



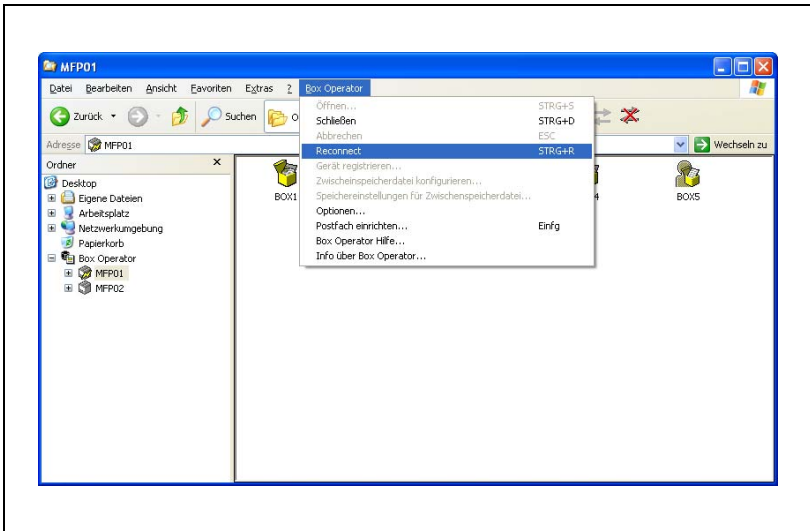
### 4.3 So zeigen Sie den Status der Verbindung an

Informationen zu dem verbundenen System und zu dessen Status können angezeigt werden.

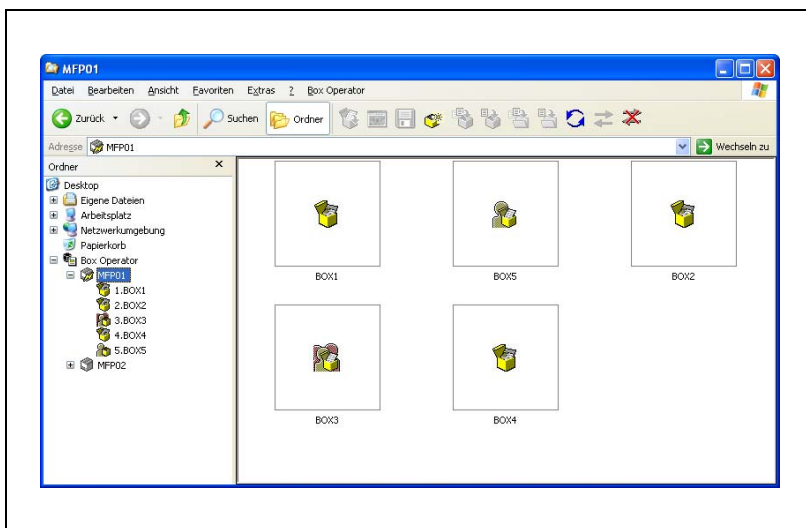
Wurden die Einstellungen so gewählt, dass der externe Server eine Benutzerauthentifizierung durchführt, kann diese Authentifizierung eine gewisse Zeit in Anspruch nehmen, so dass möglicherweise ein Verbindungsfehler auftritt. Wählen Sie den folgenden Befehl aus, wenn ein Fehler auftritt und die Daten nicht korrekt mit dem System übertragen werden können.

**So stellen Sie die Verbindung zu einem Multifunktionsgerät wieder her**

- 1 Klicken Sie im Menü [Box Operator] auf [Reconnect].



## 2 Prüfen Sie den Status der Verbindung.



## 4.4 So stellen Sie eine Verbindung zu einer anderen Box her

Führen Sie einen der nachfolgenden Schritte aus, um das Postfach zu wechseln, mit dem eine Verbindung besteht.

- Wählen Sie in der Verzeichnisstruktur das Symbol für ein Postfach aus und warten Sie das Ende der genannten Zeitspanne ab.



### **Vorsichtsmaßnahme**

*Die Einstellungen können zum Ändern der Box durch Auswahl eines Box-Symbols im Listefeld und anschließendem Drücken der [Eingabetaste] auf der Tastatur geändert werden. Weitere Informationen hierzu finden Sie unter "Sonderzubehör" auf Seite 7-6.*

## 4.5 Die Verbindung zu einem Multifunktionsgerät beenden

Führen Sie einen der nachfolgenden Schritte aus, um die Verbindung zu einem Multifunktionsgerät zu beenden.

- Klicken Sie im Menü [Box Operator] auf [ Schließen].
- Klicken Sie mit der rechten Maustaste auf das Symbol für das Multifunktionsgerät und klicken Sie anschließend auf [ Schließen].
- Klicken Sie in der Symbolleiste auf [ Schließen].

### **So beenden Sie die Verbindung zu einem Multifunktionsgerät mit Hilfe eines Befehls aus dem Menü [Box Operator]**

- 1 Klicken Sie im Menü [Box Operator] auf [Schließen].

Eine Bestätigungsmeldung zum Beenden der Verbindung wird angezeigt.

- 2 Klicken Sie auf [Ja].

Die Verbindung zum Multifunktionsgerät ist beendet und die Liste ist leer.

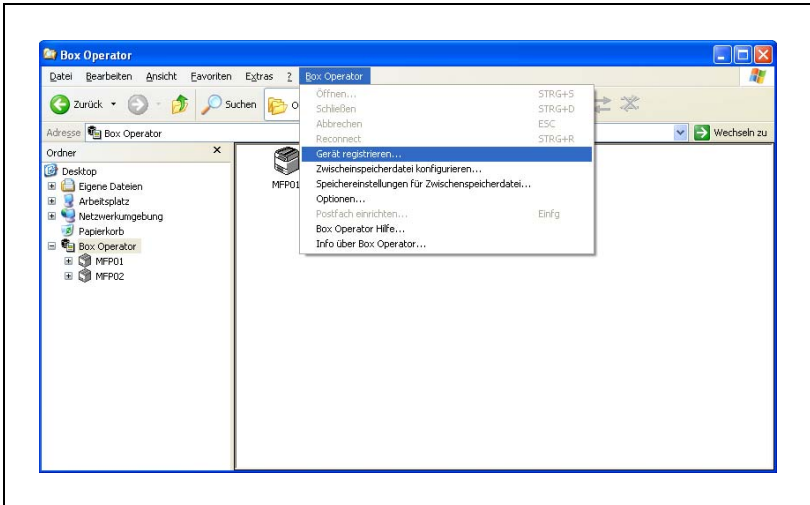


## 4.6 So registrieren Sie eine Verbindung

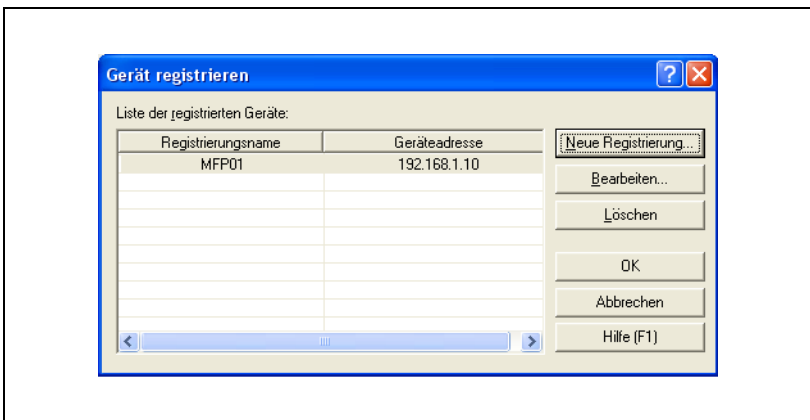
Sie können mit Box Operator Multifunktionsgeräte registrieren, damit Verbindungen schnell hergestellt werden können. Im Folgenden wird beschrieben, wie Sie neue Verbindungen registrieren.

### So registrieren Sie ein Gerät

- 1 Klicken Sie im Menü [Box Operator] auf [Gerät registrieren].

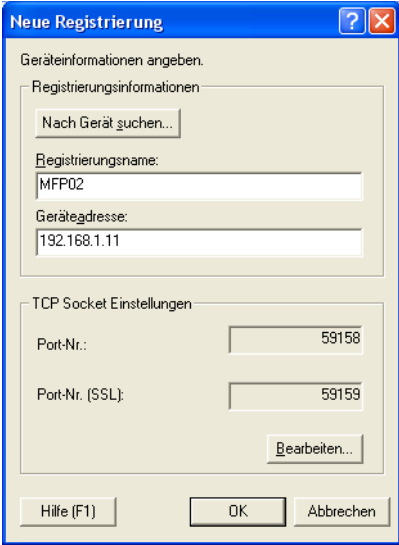


Das Dialogfeld "Gerät registrieren" wird angezeigt.



- 2 Klicken Sie auf [Neue Registrierung].

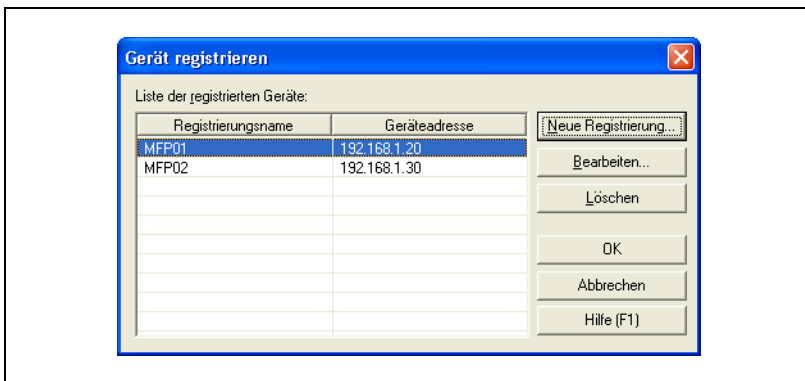
### 3 Geben Sie die Verbindungsinformationen ein.



- Die Informationen können eingegeben werden, indem Sie nach einer Verbindung suchen. Klicken Sie auf [Nach Gerät suchen], um eine Liste der Multifunktionsgeräte im Netzwerk anzuzeigen.
- Geben Sie im Feld "Registrierungsname" den Namen des Multifunktionsgeräts ein.
- Geben Sie im Feld "Geräteadresse" die Adresse (IP-Adresse oder Hostname) des Multifunktionsgeräts ein, mit dem Sie die Verbindung herstellen möchten.
- Die Nummern der Anschlüsse, die von der TCP-Socket-Schnittstelle benutzt werden, werden im Gruppenfeld "TCP Socket Einstellungen" angezeigt. Diese Einstellungen müssen mit denen auf dem Multifunktionsgerät übereinstimmen. Nähere Informationen zu den Einstellungen des Multifunktionsgeräts erhalten Sie vom Administrator. Zum Ändern der Einstellungen klicken Sie auf [Bearbeiten].

**4** Klicken Sie auf [OK].

Die eingegebenen Informationen werden zur "Liste der registrierten Geräte" hinzugefügt.



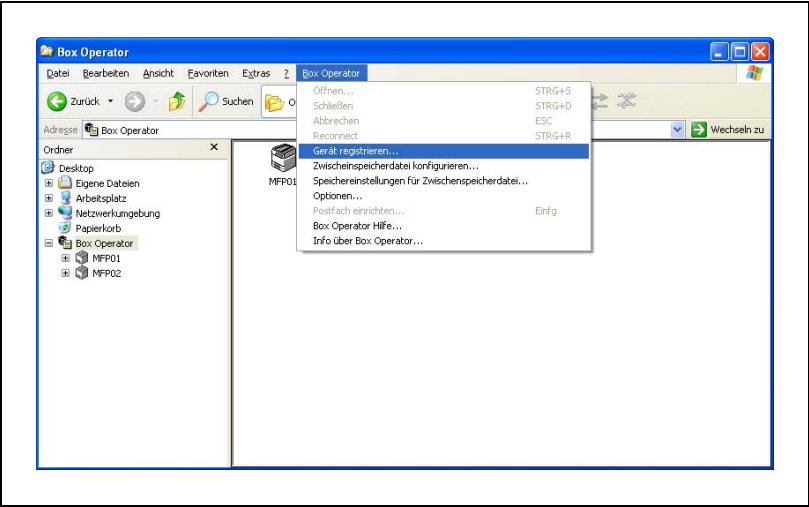
### 4.7 So löschen Sie eine Verbindung

Dieser Abschnitt beschreibt das Löschen einer registrierten Verbindung im Dialogfeld “Gerät registrieren”.

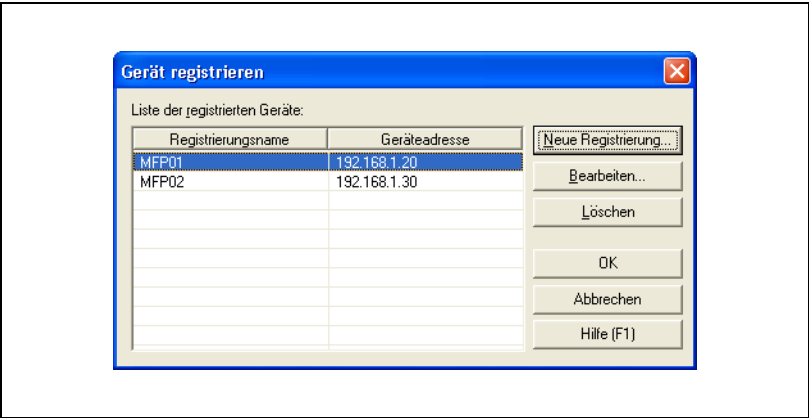
#### So löschen Sie im Dialogfeld “Gerät registrieren” ein verbundenes Multifunktionsgerät

Im Folgenden wird beschrieben, wie Sie eine Verbindung löschen.

- 1 Klicken Sie im Menü [Box Operator] auf [Gerät registrieren].

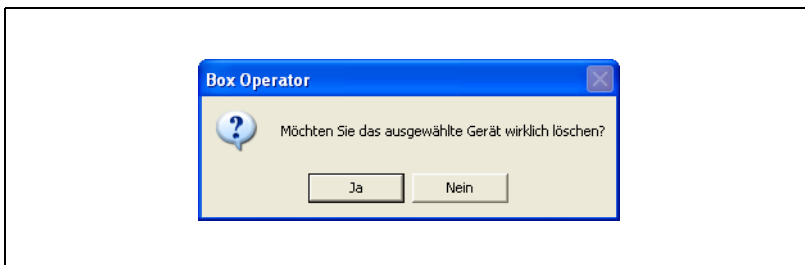


Das Dialogfeld “Gerät registrieren” wird angezeigt.



- 2** Wählen Sie das System aus, das gelöscht werden soll, und klicken Sie dann auf [Löschen].

Eine Bestätigungsmeldung wird angezeigt.



- 3** Klicken Sie auf [OK].

Die ausgewählten Informationen werden aus der "Liste der registrierten Geräte" gelöscht.

## 5 Verwalten von Postfächern (Boxen)

Mit Box Operator können Sie verschiedene Funktionen in den Postfächern (Boxen) verbundener Multifunktionsgeräte ausführen.

### 5.1 Postfächer anzeigen

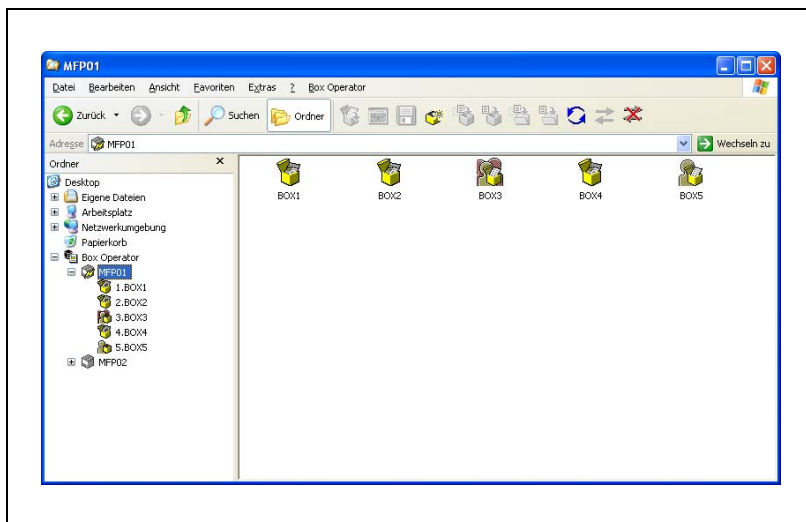
Wenn Sie das Symbol eines Multifunktionsgeräts im Verzeichnisbaum auswählen, wird die Liste der Postfächer im Listenteilfeld angezeigt. Die Postfächer können als Symbole, Liste, detaillierte Liste, Kacheln (große Symbole) oder Miniaturansichten angezeigt werden.

Außerdem können die Postfächer durch Auswahl der gewünschten Sortierbedingung aus dem Menü sortiert werden, das angezeigt wird, nachdem im Menü [Ansicht] auf [Symbole anordnen nach] geklickt wurde.

#### 5.1.1 Anzeigen von Postfachsymbolen

Führen Sie einen der nachfolgenden Schritte aus, um die Postfächer als Symbole anzuzeigen.

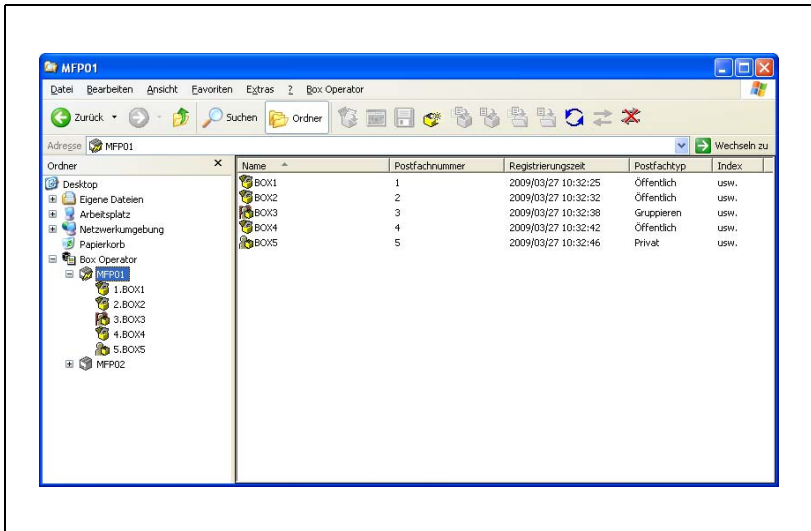
- Klicken Sie im Menü [Ansicht] auf [Symbole].
- Klicken Sie mit der rechten Maustaste in das Listenteilfeld, zeigen Sie auf [Ansicht] und klicken Sie anschließend auf [Symbole].



### 5.1.2 Anzeigen der Postfachdetails

Führen Sie einen der nachfolgenden Schritte aus, um die Postfachdetails anzuzeigen.

- Klicken Sie im Menü [Ansicht] auf [Details].
- Klicken Sie mit der rechten Maustaste in das Listenteilfeld, zeigen Sie auf [Ansicht] und klicken Sie anschließend auf [Details].



### 5.1.3 Anzeigen der Postfachminiaturbilder

Führen Sie einen der nachfolgenden Schritte aus, um die Postfächer als Miniaturbilder anzuzeigen.

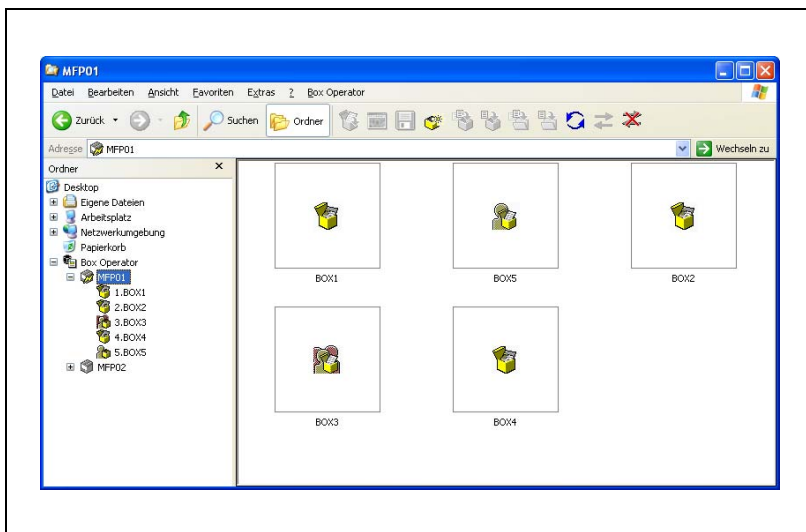
- Klicken Sie im Menü [Ansicht] auf [Miniaturbilder].
- Klicken Sie mit der rechten Maustaste in das Listenteilfeld, zeigen Sie auf [Ansicht] und klicken Sie anschließend auf [Miniaturbilder].



...

#### Vorsichtsmaßnahme

*Das Postfach wird als Symbol in einer Miniaturansicht angezeigt. Weitere Informationen zu den Symbolen finden Sie unter "Symbole" auf Seite 3-3.*

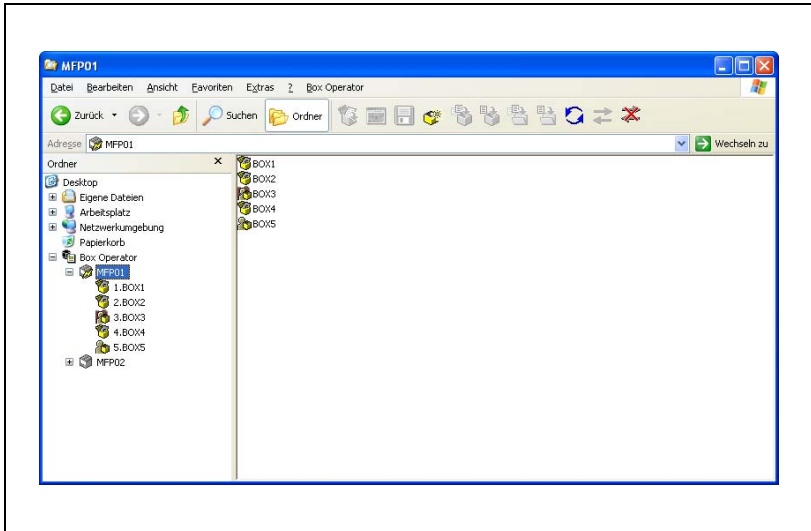




### 5.1.4 Anzeigen einer Liste

Führen Sie einen der folgenden Schritte aus, um die Postfächer als Liste anzuzeigen.

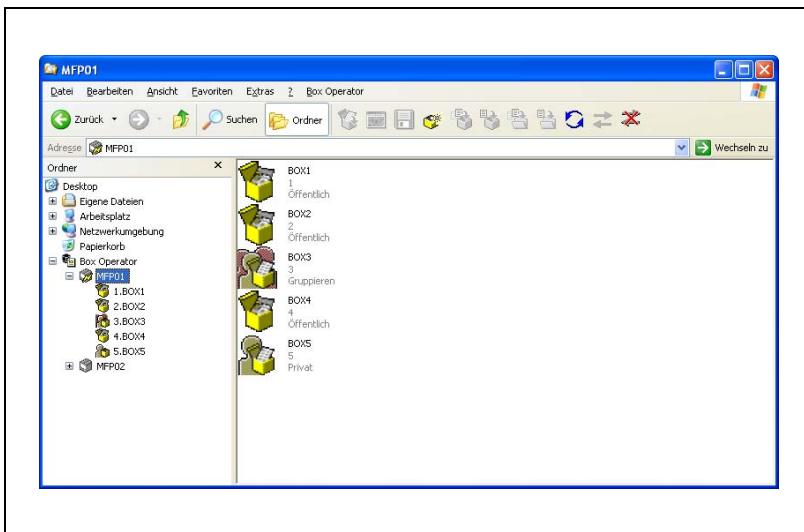
- Klicken Sie im Menü [Ansicht] auf [Liste].
- Klicken Sie mit der rechten Maustaste in das Listenfeld, zeigen Sie auf [Ansicht] und klicken Sie dann auf [Liste].



### 5.1.5 Anzeigen der Box-Elemente

Führen Sie einen der folgenden Schritte aus, um die Postfächer als große Symbole anzuzeigen.

- Klicken Sie im Menü [Ansicht] auf [Kacheln].
- Klicken Sie mit der rechten Maustaste in das Listenfeld, zeigen Sie auf [Ansicht] und klicken Sie dann auf [Kacheln].



## 5.2 Erstellen von Boxen

Führen Sie einen der nachfolgenden Schritte aus, um ein neues Postfach auf dem verbundenen Multifunktionsgerät zu erstellen.

- Klicken Sie im Menü [Box Operator] auf [Postfach einrichten].
- Klicken Sie in der Symbolleiste auf [Postfach einrichten].

**So erstellen Sie ein Postfach mit Hilfe eines Befehls aus dem Menü [Box Operator]**

- 1 Klicken Sie im Menü [Box Operator] auf [Postfach einrichten].  
Das Dialogfeld "Postfach einrichten" wird angezeigt.

## 2 Geben Sie die Postfachinformationen ein.

- Geben Sie im Feld "Postfachname" den Namen des Postfachs ein.
- Wählen Sie neben "Postfachtyp" das entsprechende Postfach aus. Wenn "Privat" ausgewählt ist, geben Sie den Namen des Eigentümers des Postfachs in "Besitzer" ein. Wählen Sie nun einen Authentifizierungs-Server aus oder geben Sie ihn gemäß den Einstellungen des multifunktionellen Produkts ein. Wenn "Gruppiert" ausgewählt ist, geben Sie den Namen der Gruppe unter "Besitzer" ein.
- Geben Sie das Kennwort im Feld "Kennwort" ein. Geben Sie das Kennwort im Feld "Kennwort bestätigen" erneut ein.
- Wählen Sie in der Liste "Index" die Zeichenfolge aus, die Sie für eine Suche über das Bedienfeld des Multifunktionsgeräts benutzen.
- Wählen Sie in der Liste "Zeitpunkt autom. Dok. löscht" den Zeitpunkt aus, an dem das Dokument automatisch aus dem Postfach gelöscht wird.

## 3 Klicken Sie auf [Einrichten].

Das Postfach ist eingerichtet und wird im Listenteilfeld angezeigt.

## 5.3 Ändern des Postfachnamens

Führen Sie einen der nachfolgenden Schritte aus, um den Postfachnamen zu ändern.

- Wählen Sie das Symbol für das Postfach aus, das Sie umbenennen möchten und klicken Sie anschließend im Menü [Datei] auf [Umbenennen].
- Klicken Sie mit der rechten Maustaste auf das Symbol für das Postfach, das Sie umbenennen möchten, und klicken Sie anschließend auf [Umbenennen].



...

### Hinweis

*Sie können kein geöffnetes Postfach umbenennen. Ebenso können Sie die Speicherempfangs-Benutzerbox (Memory RX User Box; "Empf. m. obl. Spe.") nicht umbenennen.*

### So ändern Sie den Postfachnamen mit Hilfe eines Befehls aus dem Menü [Datei]

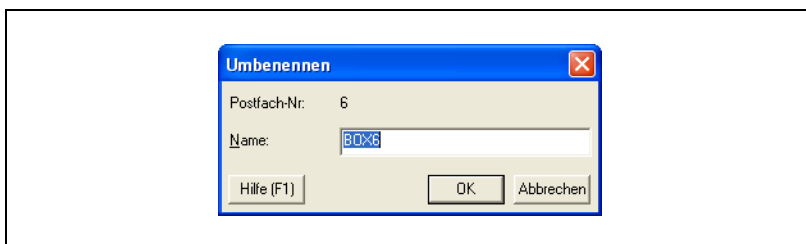
Beachten Sie vor dem Umbenennen folgende Punkte.

- ✓ Sie verfügen über das Kennwort des Postfachs, das Sie umbenennen möchten.

**1** Wählen Sie das Symbol des Postfachs aus, das Sie umbenennen möchten.

**2** Klicken Sie im Menü [Datei] auf [Umbenennen].

Das Dialogfeld "Umbenennen" wird angezeigt.



**3** Geben Sie im Feld "Name" den Postfachnamen ein.

- Sie können bis zu 20 Zeichen eingeben.

- 4 Klicken Sie auf [OK].
  - Wurde ein Kennwort für das Postfach eingerichtet, wird das Dialogfeld zur Kennwortbestätigung angezeigt. Geben Sie das Postfachkennwort ein und klicken Sie anschließend auf [OK]. Das Postfach wurde umbenannt.

## 5.4 Bearbeiten der Postfacheigenschaften

Sie können die Eigenschaften (die Detailinformationen) des Postfachs bearbeiten.

Führen Sie einen der nachfolgenden Schritte aus, um die Eigenschaften des Postfachs zu ändern.

- Wählen Sie das Symbol des Postfachs aus, dessen Eigenschaften Sie ändern möchten, und klicken Sie anschließend im Menü [Datei] auf [Eigenschaften].
- Klicken Sie mit der rechten Maustaste auf das Symbol des Postfachs, dessen Eigenschaften Sie ändern möchten, und klicken Sie anschließend auf [Eigenschaften].



...

### Hinweis

*Sie können die Eigenschaften eines geöffneten Postfachs nicht ändern. Ebenso können Sie die Eigenschaften der Speicherempfangs-Benutzerbox (Memory RX User Box) nicht ändern.*

**So ändern Sie die Eigenschaften eines Postfachs mit Hilfe eines Befehls aus dem Menü [Datei]**

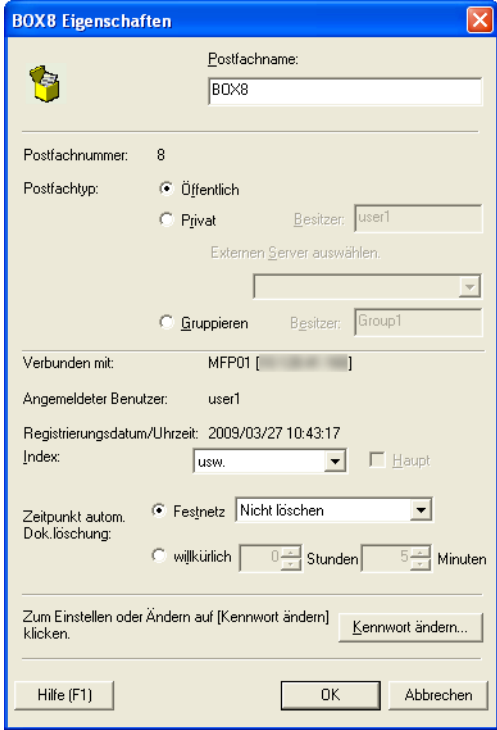
Beachten Sie vor dem Ändern der Eigenschaften folgende Punkte.

- ✓ Sie verfügen über das Kennwort des Postfachs, dessen Eigenschaften Sie ändern möchten.

1 Wählen Sie das Symbol des Postfachs aus, dessen Eigenschaften Sie ändern möchten.

2 Klicken Sie im Menü [Datei] auf [Eigenschaften].

Das folgende Dialogfeld wird angezeigt.



**BOX8 Eigenschaften**

Postfachname: BOX8

Postfachnummer: 8

Postfachtyp: ☒ Öffentlich ☐ Privat Besitzer: user1

Externen Server auswählen:

☐ Gruppieren Besitzer: Group1

Verbunden mit: MFP01 [redacted]

Angemeldeter Benutzer: user1

Registrierungsdatum/Uhrzeit: 2009/03/27 10:43:17

Index: usw. ☐ Haupt

Zeitpunkt autom. Dok.löschung: ☒ Festnetz Nicht löschen ☐ willkürlich 0 Stunden 5 Minuten

Zum Einstellen oder Ändern auf [Kennwort ändern] klicken. Kennwort ändern...

Hilfe (F1) OK Abbrechen



### 3 Ändern Sie gegebenenfalls die Detailinformationen des Postfachs.

- Sie können im Feld "Postfachname" den Postfachnamen ändern.
- Neben "Postfachtyp" kann der Typ geändert werden. Wenn "Privat" ausgewählt ist, geben Sie den Namen des Eigentümers des Postfachs in "Besitzer" ein. Wählen Sie nun einen Authentifizierungs-Server aus oder geben Sie ihn gemäß den Einstellungen des multifunktionellen Produkts ein. Wenn "Gruppieren" ausgewählt ist, geben Sie den Namen der Gruppe unter "Besitzer" ein.
- Sie können in der Liste "Index" die Zeichenfolge ändern, die Sie für eine Suche über das Bedienfeld des Multifunktionsgeräts benutzen möchten.
- Sie können in der Liste "Zeitpunkt autom. Dok. löscht" den Zeitpunkt ändern, an dem das Dokument automatisch aus dem Postfach gelöscht wird.
- Zum Ändern des Kennworts klicken Sie auf [Kennwort ändern].

### 4 Klicken Sie auf [OK].

Die Eigenschaften des Postfachs wurden geändert.

## 5.5 Löschen eines Postfachs

Führen Sie einen der folgenden Schritte aus, um ein Postfach zu löschen.

- Wählen Sie das Symbol für das zu löschende Postfach aus und klicken Sie anschließend im Menü [Datei] auf [Löschen].
- Klicken Sie mit der rechten Maustaste auf das Symbol für das Postfach, das Sie löschen möchten, und klicken Sie anschließend auf [Löschen].



...

### Hinweis

*Sie können kein geöffnetes Postfach löschen. Ebenso können Sie die Speicherempfangs-Benutzerbox (Memory RX User Box; "Empf. m. obl. Spe.") nicht umbenennen.*

### So löschen Sie ein Postfach mit einem Befehl aus dem Menü [Datei]

Beachten Sie vor dem Löschen folgende Punkte.

- ✓ Sie verfügen über das Kennwort des Postfachs, das Sie löschen möchten.

- 1** Wählen Sie das Symbol des Postfachs aus, das Sie löschen möchten.
- 2** Klicken Sie im Menü [Datei] auf [Löschen].  
Die Bestätigungsmeldung wird angezeigt.
- 3** Klicken Sie auf [Ja].
  - Wurde ein Kennwort für das Postfach eingerichtet, wird ein Dialogfeld zur Kennwortbestätigung angezeigt. Geben Sie das Postfachkennwort ein und klicken Sie anschließend auf [OK].  
Das Postfach wird gelöscht.

## 6 Verwalten von Dokumenten

### 6.1 Anzeigen von Dokumenten

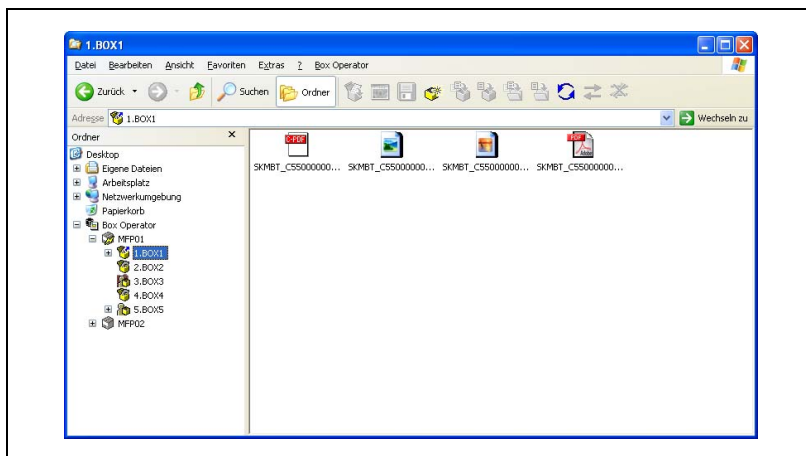
Wenn das Symbol eines Postfachs im Verzeichnisstruktur-Teilfenster ausgewählt wird, erscheint die Dateiliste im Listenteilfenster. Die Dateien können als Symbole, Liste, detaillierte Liste, Kacheln (große Symbole) oder Miniaturansichten angezeigt werden.

Außerdem können die angezeigten Dateien durch Auswahl der gewünschten Sortierbedingung aus dem Menü sortiert werden, das angezeigt wird, nachdem im Menü [Ansicht] auf [Symbole anordnen nach] geklickt wurde.

#### 6.1.1 Anzeigen von Dokumentsymbolen

Führen Sie einen der nachfolgenden Schritte aus, um die gespeicherten Dokumente als Symbole anzuzeigen.

- Klicken Sie im Menü [Ansicht] auf [Symbole].
- Klicken Sie mit der rechten Maustaste in das Listenteilfeld, zeigen Sie auf [Ansicht] und klicken Sie anschließend auf [Symbole].



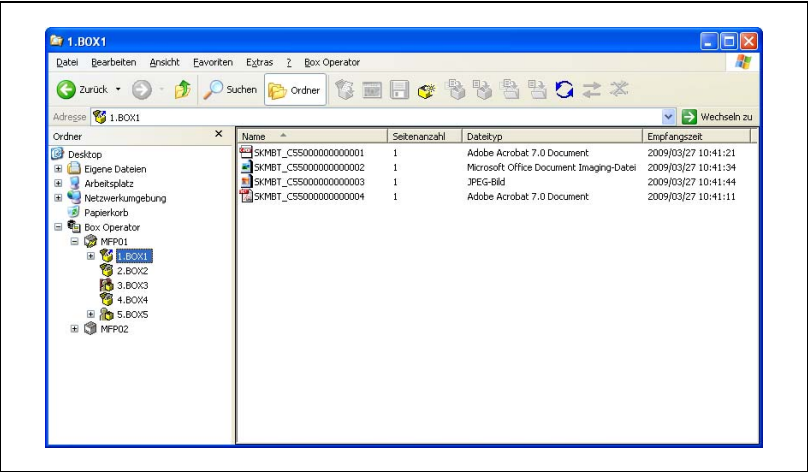
#### Hinweis

*Es wird jeweils das Symbol der Anwendung angezeigt, die mit dem Dokument verknüpft ist. Weitere Informationen darüber, wie Sie Dokumente mit Anwendungen verknüpfen, finden Sie im Handbuch oder in der Hilfe zu Windows.*

6.1.2 Anzeigen der Dokumentdetails

Führen Sie einen der nachfolgenden Schritte aus, um die Detailinformationen der gespeicherten Dokumente anzuzeigen.

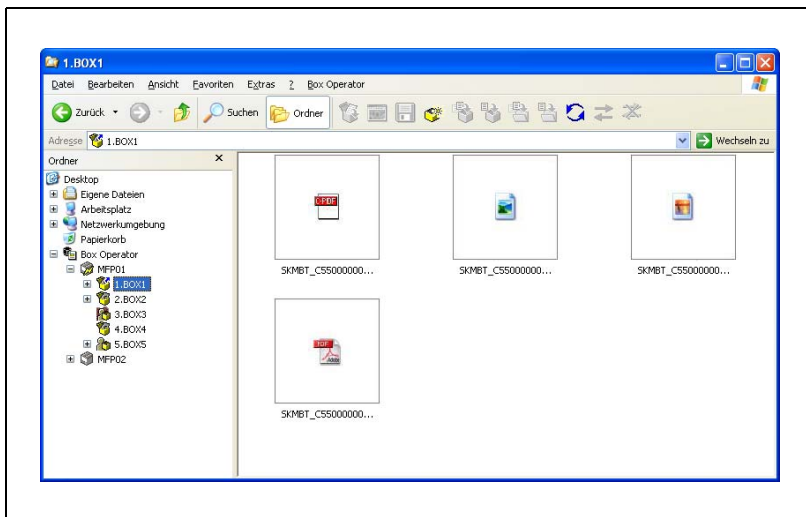
- Klicken Sie im Menü [Ansicht] auf [Details].
- Klicken Sie mit der rechten Maustaste in das Listenteilfeld, zeigen Sie auf [Ansicht] und klicken Sie anschließend auf [Details].



### 6.1.3 Anzeigen des Dokuments

Führen Sie einen der nachfolgenden Schritte aus, um die gespeicherten Dokumente als Miniaturbilder anzuzeigen.

- Klicken Sie im Menü [Ansicht] auf [Miniaturbilder].
- Klicken Sie mit der rechten Maustaste in das Listenteilfeld, zeigen Sie auf [Ansicht] und klicken Sie anschließend auf [Miniaturbilder].



#### Hinweis

*Die Größe der Miniaturansichten kann eingestellt werden. Wählen Sie im Menü [Ansicht] das Untermenü [Miniaturansichtsgröße] aus.*

*Von mehrseitigen Dokumenten wird nur die erste Seite der Daten angezeigt.*



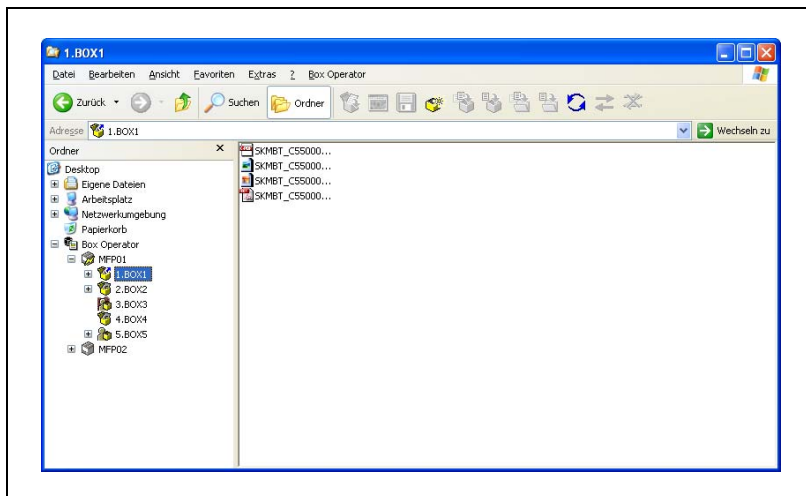
#### Vorsichtsmaßnahme

*Ist das Multifunktionsgerät so konfiguriert, dass von einem in Box Operator angemeldeten Benutzer oder Konto farbige Dokumente nicht übertragen werden können, werden keine Miniaturbilder von Farbdokumenten angezeigt.*

### 6.1.4 Anzeigen der Dokumentenliste

Führen Sie einen der folgenden Schritte aus, um die Liste der gespeicherten Dokumente anzuzeigen.

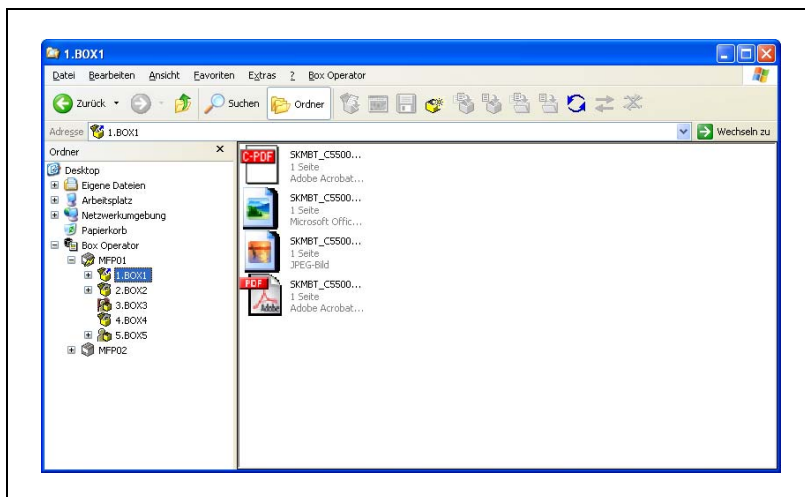
- Klicken Sie im Menü [Ansicht] auf [Liste].
- Klicken Sie mit der rechten Maustaste in das Listenfeld, zeigen Sie auf [Ansicht] und klicken Sie dann auf [Liste].



### 6.1.5 Anzeigen der Dokumentensymbole

Führen Sie einen der folgenden Schritte aus, um die Liste der gespeicherten Dokumente als große Symbole anzuzeigen.

- Klicken Sie im Menü [Ansicht] auf [Kacheln].
- Klicken Sie mit der rechten Maustaste in das Listenfeld, zeigen Sie auf [Ansicht] und klicken Sie dann auf [Kacheln].



## 6.2 Öffnen von Dokumenten in Box Operator Viewer

Sie können das ausgewählte Dokument in einem separaten Fenster anzeigen.



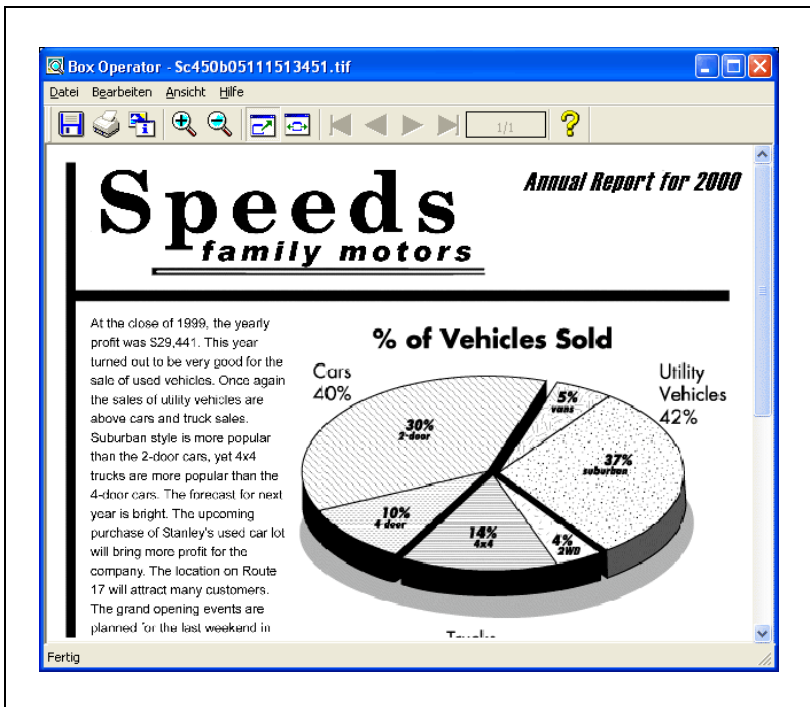
### Vorsichtsmaßnahme

*Dokumente im JPEG- und TIFF-Format können im Box Operator Viewer geöffnet werden.*




### Vorsichtsmaßnahme

*Ist das Multifunktionsgerät so konfiguriert, dass von einem in Box Operator angemeldeten Benutzer oder Konto farbige Dokumente nicht übertragen werden können, können diese auch nicht in Box Operator Viewer geöffnet werden.*



Für Daten, die in einem separaten Fenster angezeigt werden, stehen folgende Befehle zur Verfügung.



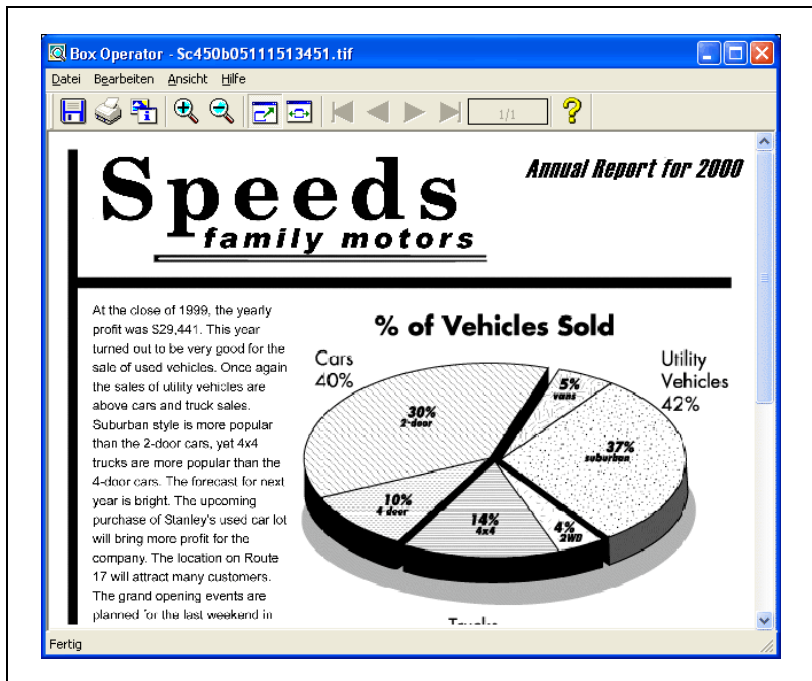
Menü	Befehl	Beschreibung
Datei	Speichern Unter	Speichert die angezeigten Daten im angegebenen Ordner auf dem Computer. Sie können kein anderes Dateiformat auswählen.
	Seitenkonfiguration	Dient zum Auswählen des Seitenlayouts.
	Druckvorschau	Zeigt eine Vorschau, wie das Bild beim Drucken aussehen wird.
	Drucken	Druckt die angezeigten Daten. Weitere Informationen hierzu finden Sie unter "So drucken Sie ein Dokument" auf Seite 6-20.
	Beenden	Schließt das eingeblendete Fenster.
Bearbeiten	Kopieren	Kopiert die angezeigten Daten.
	Dokumentinformationen zeigen	Zeigt Informationen wie den Namen, die Dateiar t und die Auflösung der angezeigten Daten an. 
Ansicht	Symbolleiste	Blendet die Symbolleiste ein bzw. aus.
	Statusleiste	Blendet die Statusleiste ein bzw. aus.
	Vergrößern/Verkleinern	Dient zum Auswählen der Anzeigegröße.
	An Fenster anpassen	Die Darstellung des Dokuments wird an die Fenstergröße angepasst.
	Breite Anpassen	Die Darstellung des Dokuments wird an die Breite des Fensters angepasst.
	Erste Seite Vorhergehende Seite Nächste Seite Letzte Seite	Diese Optionen sind verfügbar, wenn ein mehrseitiges Dokument angezeigt wird. Wählen Sie die Dokumentseite aus, die angezeigt werden soll.
	Gehe zu Seite	Diese Optionen sind verfügbar, wenn ein mehrseitiges Dokument angezeigt wird. Geben Sie die Dokumentseite an, die angezeigt werden soll.
	Drehen	Dreht das Dokument.

Führen Sie einen der nachfolgenden Schritte aus, um ein Dokument in Box Operator Viewer anzuzeigen.

- Wählen Sie das Symbol des Dokuments aus und klicken Sie anschließend im Menü [Datei] auf [Öffnen Mit Box Operator Viewer].
- Wählen Sie das Symbol des Dokuments aus und klicken Sie anschließend auf [Öffnen Mit Box Operator Viewer].

**So öffnen Sie ein Dokument durch einen Befehl aus dem Menü [Datei]**

- 1 Wählen Sie das Dokument aus, das Sie im Box Operator Viewer öffnen möchten.
- 2 Klicken Sie im Menü [Datei] auf [Öffnen Mit Box Operator Viewer].  
Box Operator Viewer wird gestartet und das Dokument wird angezeigt.



## 6.3 Öffnen von Dokumenten in anderen Anwendungen

Sie können Dokumente nicht nur in Box Operator Viewer sondern auch in anderen Anwendungen öffnen. Die mit dem Dateiformat des ausgewählten Dokuments verknüpfte Anwendung wird gestartet.

Führen Sie einen der nachfolgenden Schritte aus, um ein Dokument mit einer bestimmten Anwendung zu öffnen.

- Doppelklicken Sie auf das Dokumentensymbol.
- Wählen Sie das Dokumentensymbol aus und drücken Sie die [EINGABETASTE].
- Wählen Sie das Dokumentensymbol aus und klicken Sie anschließend im Menü [Datei] auf [Öffnen].
- Klicken Sie mit der rechten Maustaste auf das Dokumentensymbol und klicken Sie anschließend auf [Öffnen].



...

### **Vorsichtsmaßnahme**

*Wenn Sie das Dokument mit einer anderen Anwendung als der damit verknüpften öffnen möchten, klicken Sie auf [Öffnen Mit] oder ziehen das Dokument in das Fenster der Anwendung, mit der Sie es öffnen möchten.*



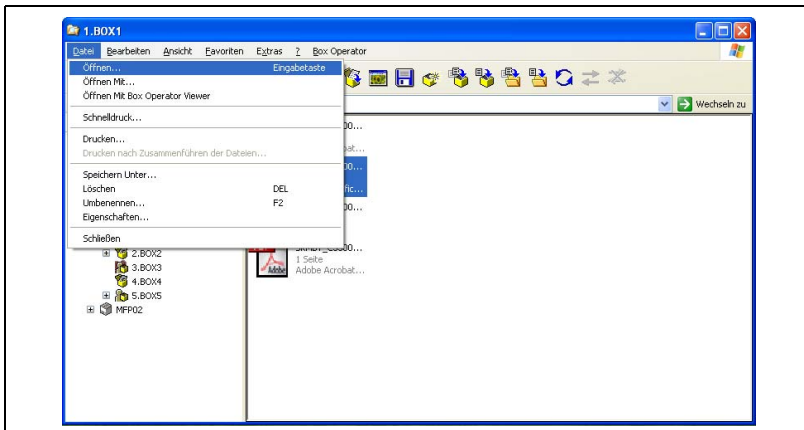
...

### **Vorsichtsmaßnahme**

*Ist das Multifunktionsgerät so konfiguriert, dass farbige Dokumente von einem in Box Operator angemeldeten Benutzer oder Konto nicht übertragen werden können, können Sie auch keine Farbdokumente öffnen.*

**So öffnen Sie ein Dokument durch einen Befehl aus dem Menü [Datei]**

- 1 Wählen Sie das Dokument aus, das Sie öffnen möchten.
- 2 Klicken Sie im Menü [Datei] auf [Öffnen].



- Klicken Sie auf [Öffnen Mit], wenn Sie ein Dokument mit einer anderen Anwendung als mit der damit verknüpften öffnen möchten. Die Anwendung wird gestartet und das Dokument wird angezeigt.

## 6.4 So ändern Sie den Dokumentnamen

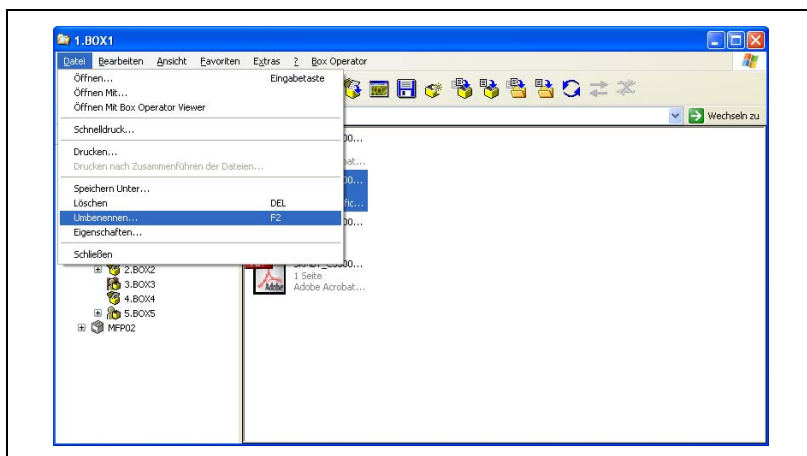
Der Dateiname eines in einer Box gespeicherten Dokuments kann geändert werden.

Führen Sie einen der nachfolgenden Schritte aus, um den Dokumentennamen zu ändern.

- Wählen Sie das Dokumentensymbol aus und klicken Sie anschließend im Menü [Datei] auf [Umbenennen].
- Klicken Sie mit der rechten Maustaste auf das Dokumentensymbol und klicken Sie anschließend auf [Umbenennen].

### So ändern Sie den Dokumentennamen durch einen Befehl aus dem Menü [Datei]

- 1 Wählen Sie das Symbol des Dokuments aus, das Sie umbenennen möchten.
- 2 Klicken Sie im Menü [Datei] auf [Umbenennen].



- 3 Geben Sie den neuen Namen ein, und klicken Sie dann auf [OK].



#### Hinweis

*Die Dateierweiterung kann nicht geändert werden.*

## 6.5 So speichern Sie ein Dokument auf dem Computer

Ein in einer Box gespeichertes Dokument kann auf dem Computer gespeichert werden.

Führen Sie einen der nachfolgenden Schritte aus, um ein Dokument auf dem Computer zu speichern.

- Wählen Sie das Dokumentensymbol aus und klicken Sie anschließend im Menü [Datei] auf [Speichern Unter].
- Klicken Sie mit der rechten Maustaste auf das Dokumentensymbol und klicken Sie anschließend auf [Speichern Unter].
- Wählen Sie das Symbol des Dokuments aus und klicken Sie im Menü [Bearbeiten] auf den Eintrag [In Ordner kopieren].
- Klicken Sie mit der rechten Maustaste auf das Symbol des Dokuments und klicken Sie dann auf [In Ordner kopieren].
- Wählen Sie das Symbol des Dokuments aus und klicken Sie in der Symbolleiste auf [In Ordner kopieren].
- Wählen Sie das Symbol des Dokuments aus und klicken Sie im Menü [Bearbeiten] auf den Eintrag [In Ordner verschieben].
- Klicken Sie mit der rechten Maustaste auf das Symbol des Dokuments und klicken Sie dann auf [In Ordner verschieben].
- Wählen Sie das Symbol des Dokuments aus und klicken Sie in der Symbolleiste auf [In Ordner verschieben].

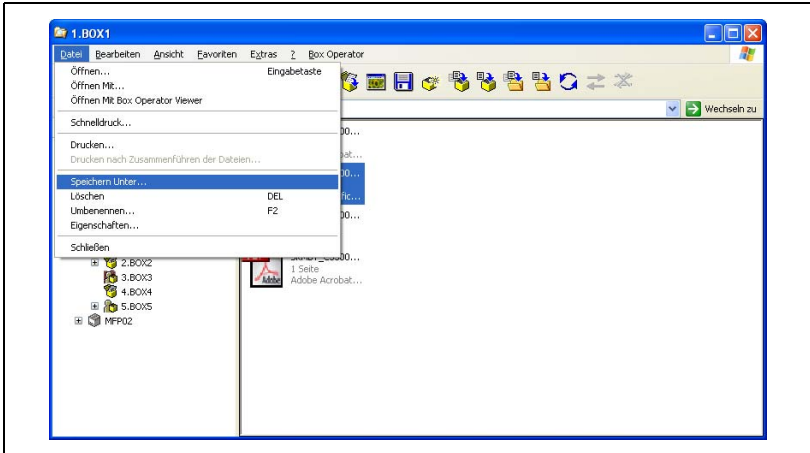


### Vorsichtsmaßnahme

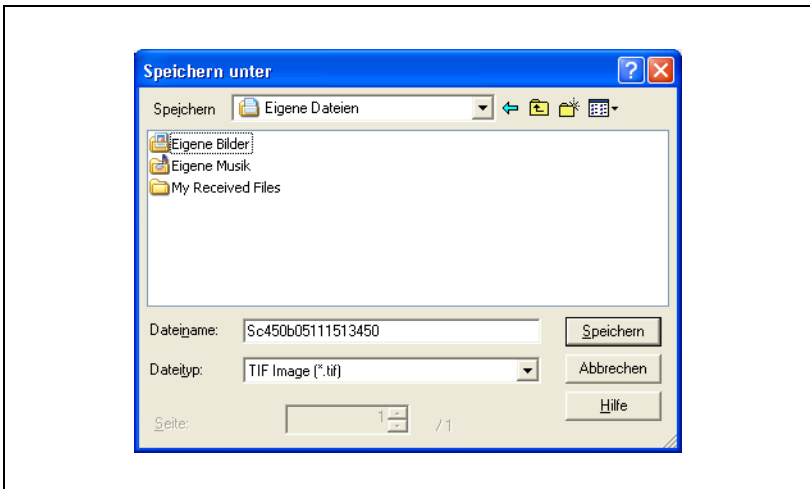
*Ist das Multifunktionsgerät so konfiguriert, dass farbige Dokumente von einem in Box Operator angemeldeten Benutzer oder Konto nicht übertragen werden können, können Sie auch keine Farbdokumente auf dem Computer speichern.*

**So speichern Sie ein Dokument unter einem anderen Namen mit Hilfe eines Befehls aus dem Menü [Datei]**

- 1 Wählen Sie das Symbol des Dokuments aus, das Sie speichern möchten.
- 2 Klicken Sie im Menü [Datei] auf [Speichern Unter].



- 3 Wählen Sie das Laufwerk und den Ordner aus, auf bzw. in dem die Daten gespeichert werden sollen. Geben Sie dann den neuen Namen ein, wenn die Datei umbenannt werden soll.

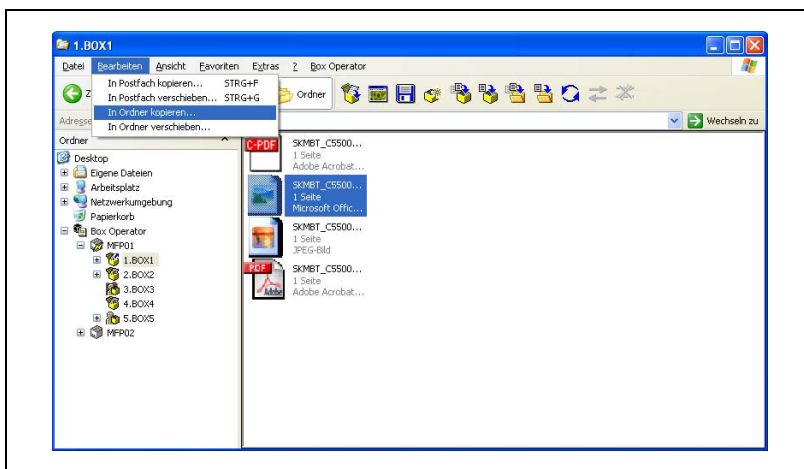


- Wählen Sie in "Dateityp" die Dateiart zum Speichern aus.
- Die Dateiformate, die Sie in der Liste "Dateityp" auswählen können, können möglicherweise unterschiedlich sein, je nach verwendetem Multifunktionsgerät und Format des im Listenteilfeld ausgewählten Dokuments.
- Sie können die zu speichernde Seite im Feld "Seite" auswählen. Eine Seitenzahl kann nur angegeben werden, wenn das ausgewählte Dokument mehrere Seiten besitzt, im PDF- oder TIFF-Format vorliegt und wenn unter "Dateityp" JPEG ausgewählt wurde.

#### 4 Klicken Sie auf [Speichern].

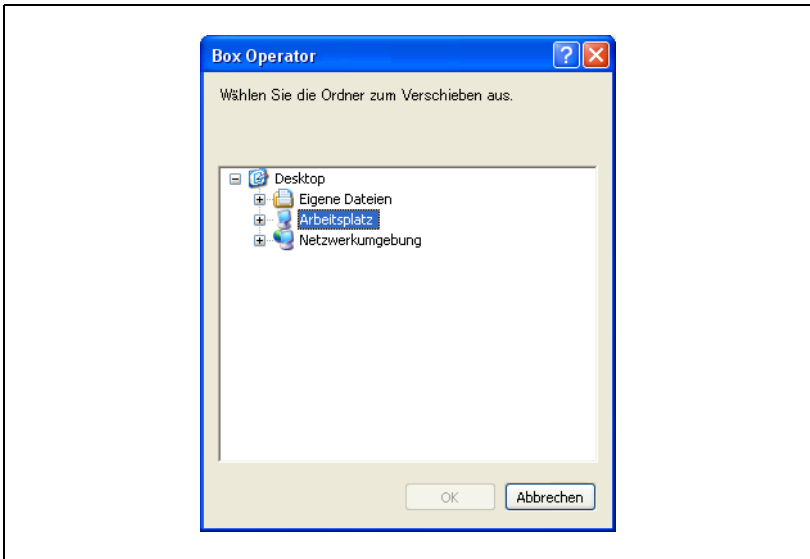
### So kopieren Sie ein Dokument in einen Ordner mithilfe des Befehls im Menü [Bearbeiten]

- 1 Wählen Sie das Symbol des Dokuments aus, das kopiert werden soll.
- 2 Klicken Sie im Menü [Bearbeiten] auf [In Ordner kopieren].





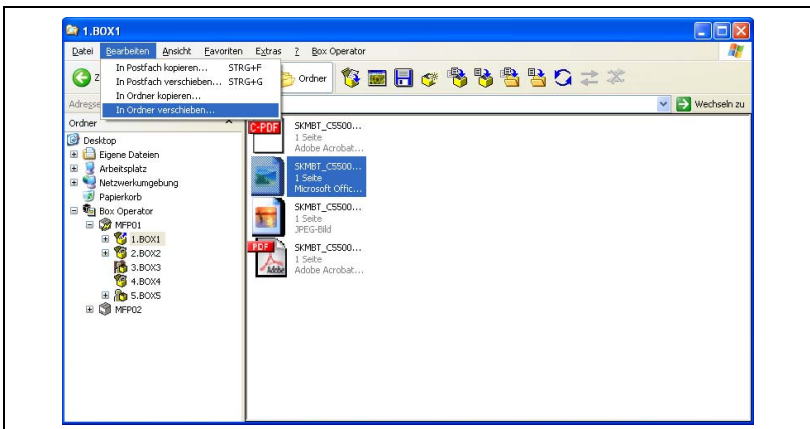
- 3 Wählen Sie den Ordner aus, in den das Dokument kopiert werden soll.



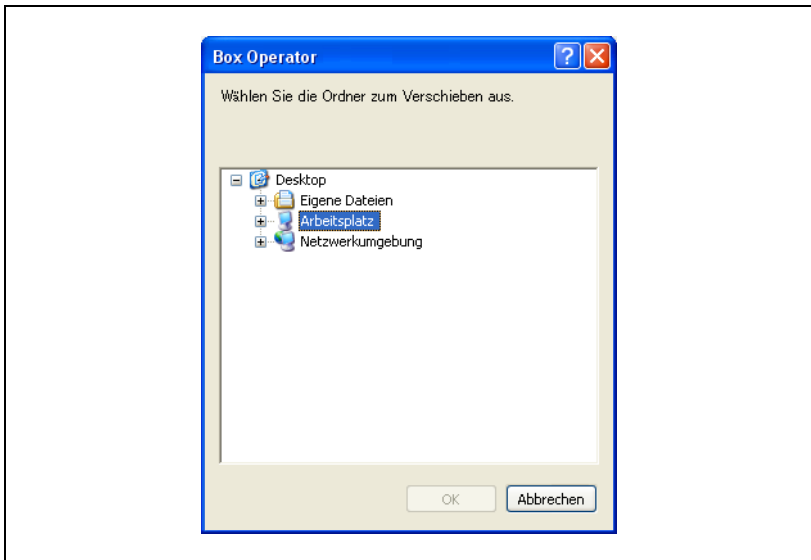
- 4 Klicken Sie auf [OK].

**So verschieben Sie ein Dokument in einen Ordner mithilfe des Befehls im Menü [Bearbeiten]**

- 1 Wählen Sie das Symbol des Dokuments aus, das verschoben werden soll.
- 2 Klicken Sie im Menü [Bearbeiten] auf [In Ordner verschieben].



- 3 Wählen Sie den Ordner aus, in den das Dokument verschoben werden soll.



- 4 Klicken Sie auf [OK].

## 6.6 Kopieren von Dokumenten in andere Postfächer

Sie können ein Dokument in ein anderes Postfach kopieren.

Führen Sie einen der nachfolgenden Schritte aus, um ein Dokument in ein anderes Postfach zu kopieren.

- Wählen Sie das Dokumentensymbol aus und klicken Sie anschließend im Menü [Bearbeiten] auf [In Postfach kopieren].
- Klicken Sie mit der rechten Maustaste auf das Dokumentensymbol und klicken Sie anschließend auf [In Postfach kopieren].
- Klicken Sie in der Symbolleiste auf [In Postfach kopieren].

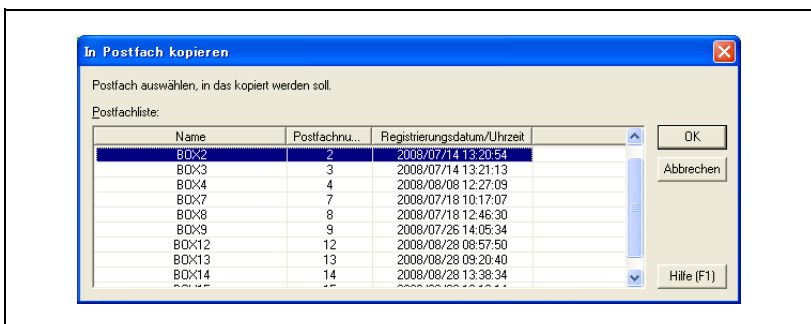


### Hinweis

*Sie können ein Dokument nicht in die Speicherempfangs-Benutzerbox/Anmerkungsbox ("Empf. m. obl. Spe.") kopieren. Auch können Sie ein Dokument nicht in ein Postfach auf einem anderen Multifunktionsgerät kopieren.*

### So kopieren Sie ein Dokument in ein anderes Postfach durch einen Befehl aus dem Menü [Bearbeiten]

- 1 Wählen Sie das Symbol des Dokuments aus, das Sie in ein anderes Postfach kopieren möchten.
  - Sie können mehrere Dokumente auswählen.
- 2 Klicken Sie im Menü [Bearbeiten] auf [In Postfach kopieren].  
Das Dialogfeld "In Postfach kopieren" wird angezeigt.



- 3 Wählen Sie das Postfach aus, in welches das Dokument kopiert werden soll und klicken Sie auf [OK].  
Das Dokument wird in das ausgewählte Postfach kopiert.

## 6.7 Dokumente in andere Postfächer verschieben

Sie können ein Dokument in ein anderes Postfach verschieben.

Führen Sie einen der nachfolgenden Schritte aus, um ein Dokument in ein anderes Postfach zu verschieben.

- Wählen Sie das Dokumentensymbol aus und klicken Sie anschließend im Menü [Bearbeiten] auf [In Postfach verschieben].
- Klicken Sie mit der rechten Maustaste auf das Dokumentensymbol und klicken Sie anschließend auf [In Postfach verschieben].
- Klicken Sie in der Symbolleiste auf [In Postfach verschieben].

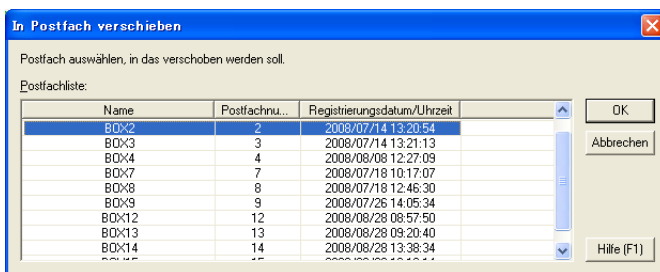


### Hinweis

*Sie können ein Dokument nicht in die Speicherempfangs-Benutzerbox/Anmerkungsbox verschieben. Auch können Sie ein Dokument nicht in ein Postfach auf einem anderen Multifunktionsgerät verschieben.*

### So verschieben Sie ein Dokument in ein anderes Postfach durch einen Befehl aus dem Menü [Bearbeiten]

- 1 Wählen Sie das Symbol des Dokuments aus, das Sie in ein anderes Postfach verschieben möchten.
  - Sie können mehrere Dokumente auswählen.
- 2 Klicken Sie im Menü [Bearbeiten] auf [In Postfach verschieben].  
Das Dialogfeld "In Postfach verschieben" wird angezeigt.



- 3 Wählen Sie das Postfach aus, in welches das Dokument verschoben werden soll und klicken Sie auf [OK].

Das Dokument wird in das ausgewählte Postfach verschoben.

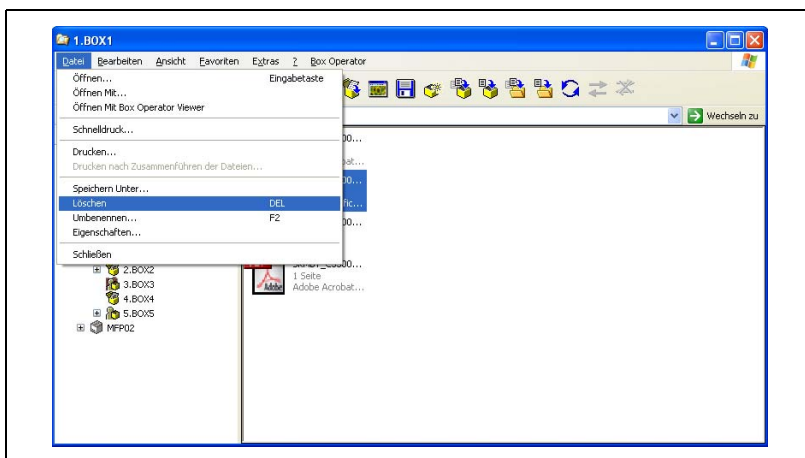
## 6.8 So löschen Sie ein Dokument

Führen Sie einen der nachfolgenden Schritte aus, um ein Dokument zu löschen.

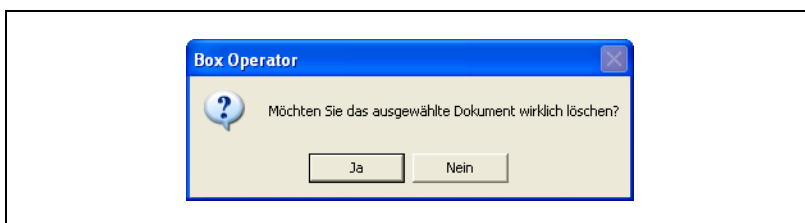
- Wählen Sie das Dokumentensymbol aus und klicken Sie anschließend im Menü [Datei] auf [Löschen].
- Klicken Sie mit der rechten Maustaste auf das Dokumentensymbol und klicken Sie anschließend auf [Löschen].

### So löschen Sie ein Dokument mit Hilfe eines Befehls aus dem Menü [Datei]

- 1 Wählen Sie das Symbol des Dokuments aus, das Sie löschen möchten.
- 2 Klicken Sie im Menü [Datei] auf [Löschen].



Folgende Bestätigungsmeldung wird angezeigt.



- 3 Klicken Sie auf [OK].  
Das Dokument wird gelöscht.

## 6.9 So drucken Sie ein Dokument

Führen Sie einen der nachfolgenden Schritte aus, um das ausgewählte Dokument zu drucken.

- Öffnen Sie das Dokument in Box Operator Viewer und klicken Sie anschließend im Menü [Datei] auf [Drucken].
- Öffnen Sie das Dokument in einer anderen Anwendung und führen Sie den anwendungsspezifischen Druckvorgang aus.
- Wählen Sie das Symbol des Dokuments aus und klicken Sie im Menü [Datei] auf den Eintrag [Drucken].
- Wählen Sie das Symbol des Dokuments aus und klicken Sie im Menü [Datei] auf [Schnelldruck].



...

### **Vorsichtsmaßnahme**

*Nähere Informationen über das Drucken in einer anderen Anwendung als Box Operator Viewer finden Sie im Handbuch der jeweiligen Anwendung.*

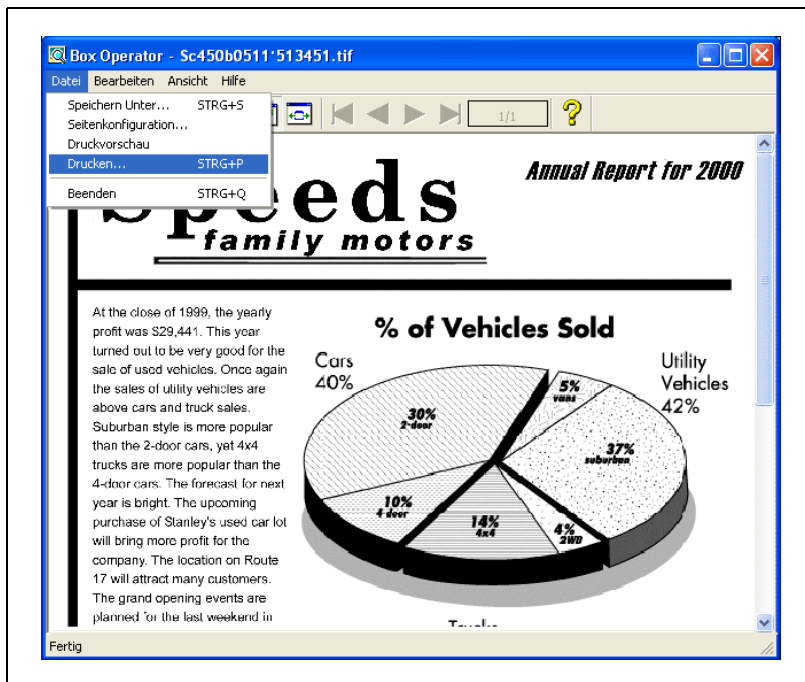
**So drucken Sie ein Dokument in Box Operator Viewer**

- 1 Öffnen Sie das Dokument, das Sie ausdrucken möchten, in Box Operator Viewer.



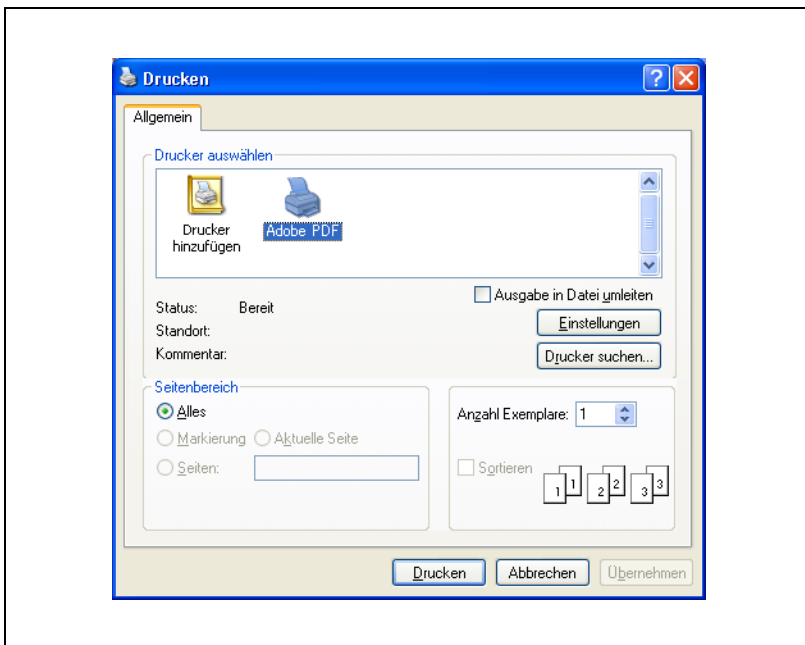
- Nähere Informationen zum Öffnen von Dokumenten in Box Operator Viewer finden Sie unter “Öffnen von Dokumenten in Box Operator Viewer” auf Seite 6-6.

2 Klicken Sie im Menü [Datei] von Box Operator Viewer auf [Drucken].



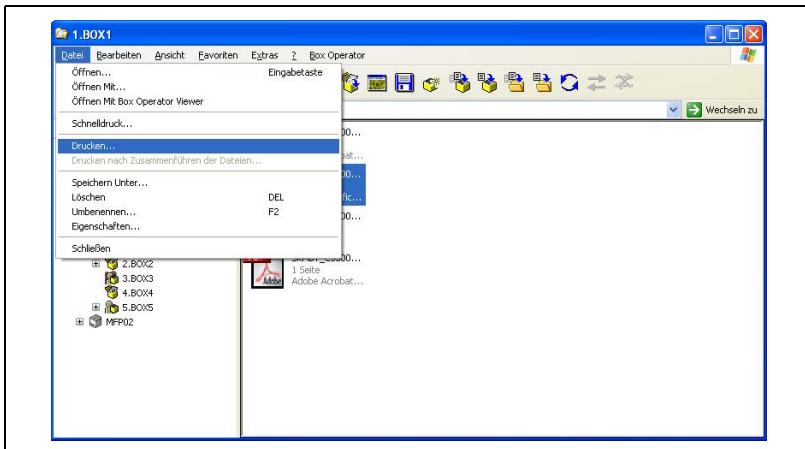


- 3 Geben Sie die Anzahl der zu druckenden Kopien an, und klicken Sie dann auf [Drucken].

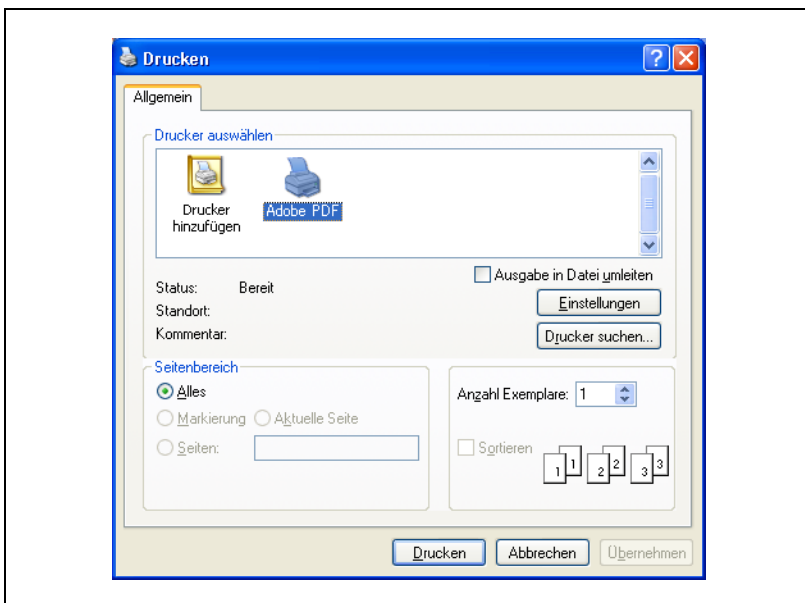


**So drucken Sie ein Dokument mithilfe des Befehls im Menü [Datei]**

- 1 Wählen Sie das Symbol des Dokuments aus, das gedruckt werden soll.
- 2 Klicken Sie im Menü [Datei] auf [Drucken].



- 3 Geben Sie die Anzahl der zu druckenden Exemplare ein und klicken Sie dann auf [Drucken].

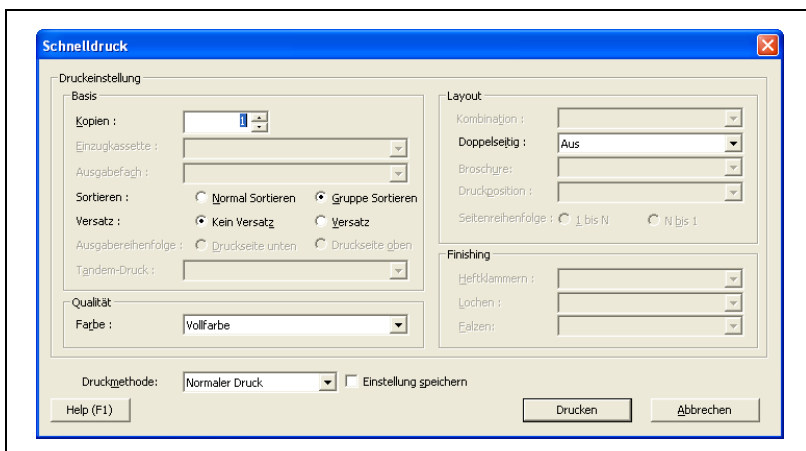


## 6.10 Schnelldruck

Bei Verwendung des Multifunktionsgeräts, bei dem ein Benutzer angemeldet ist, kann ein Dokument in einem Postfach schnell ausgedruckt werden. Nun können die Druckeigenschaften über das Dialogfeld "Schnelldruck" eingestellt werden.

### So führen Sie den Schnelldruck durch

- 1 Wählen Sie das Symbol des Dokuments aus, das gedruckt werden soll.
- 2 Das Klicken im Menü [Datei] auf [Schnelldruck] zeigt das Dialogfeld "Schnelldruck" an.



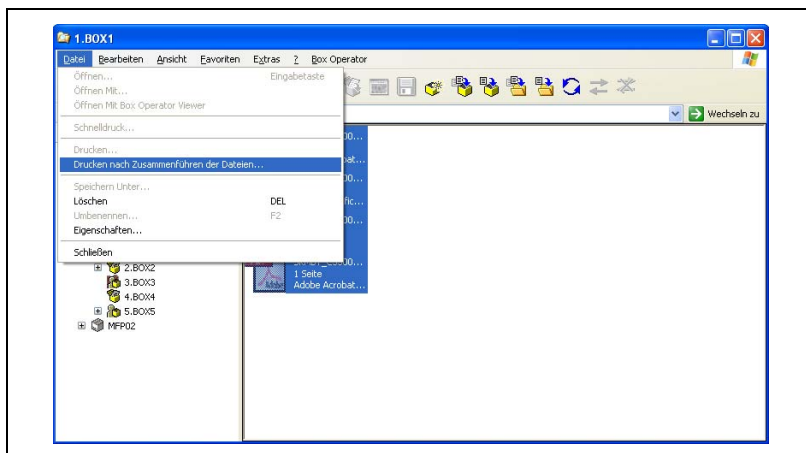
- 3 Die auswählbaren Einstellungen weichen in Abhängigkeit von den Funktionen und Optionen, mit denen das Gerät ausgestattet ist, voneinander ab.
- 4 Zur Speicherung der ausgewählten Druckeigenschaften müssen Sie das Kontrollkästchen "Einstellung speichern" aktivieren.
- 5 Klicken Sie auf die Schaltfläche [Drucken], um mit dem Schnelldruck zu beginnen.

## 6.11 Zusammenführen und Drucken von Dokumenten

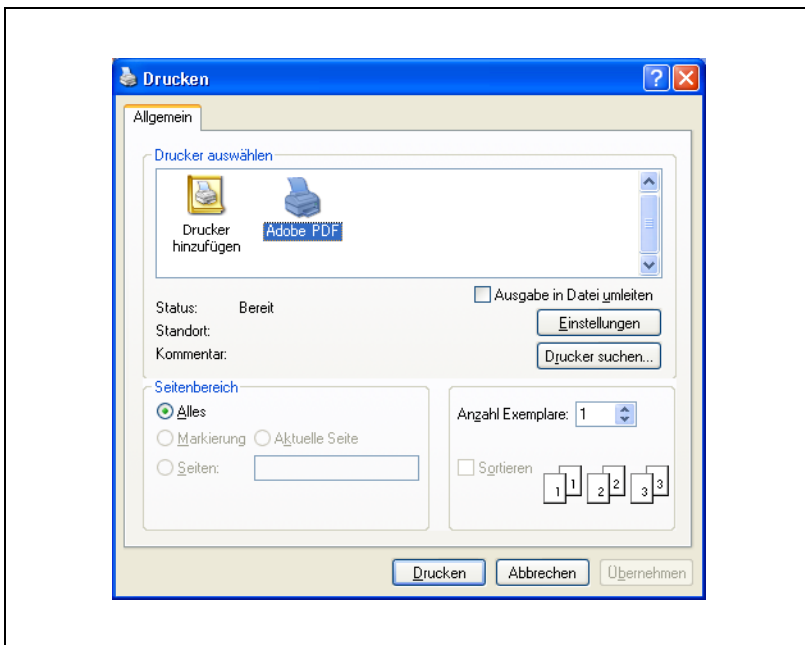
Mehrere Dokumente können zusammengeführt und zusammen ausgedruckt werden.

### So führen Sie Dokumente zusammen und drucken sie aus

- 1 Wählen Sie die Symbole der Dokumente aus, die zusammengeführt und gedruckt werden sollen.
- 2 Klicken Sie im Menü [Datei] auf [Drucken nach Zusammenführen der Dateien].



- 3 Geben Sie die Anzahl der zu druckenden Exemplare ein und klicken Sie dann auf [Drucken].



## 7 Sonstige Funktionen

### 7.1 Auswählen von Cache-Datei-Einstellungen

Um Miniaturbilder anzuzeigen, werden die heruntergeladenen Bilder temporär auf dem Computer gespeichert. Die so gespeicherten Dateien werden als Cache-Dateien bezeichnet. Es können Einstellungen ausgewählt werden, wie diese Cache-Dateien verwaltet werden sollen.

Wenn eine Cache-Datei gespeichert wird, kann die Miniaturansicht schnell angezeigt werden, wenn die Daten das nächste Mal ausgewählt werden.



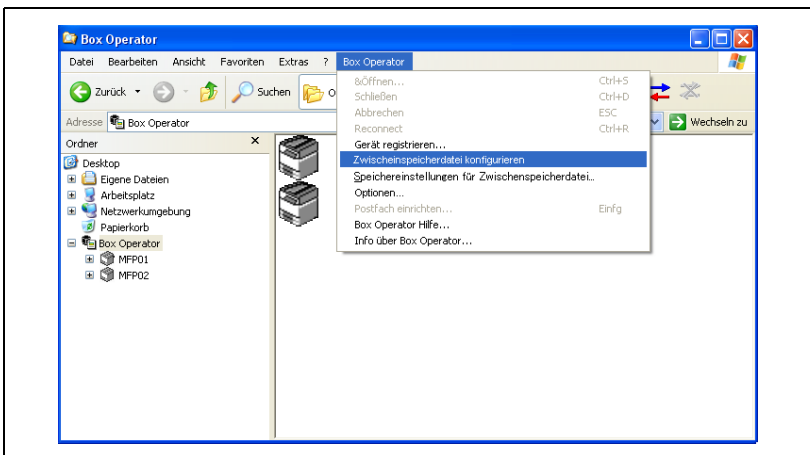
#### Hinweis

*Beim Starten von Box Operator werden Cache-Dateien automatisch gelöscht, wenn ihr Änderungsdatum mehr als fünf Tage alt ist.*

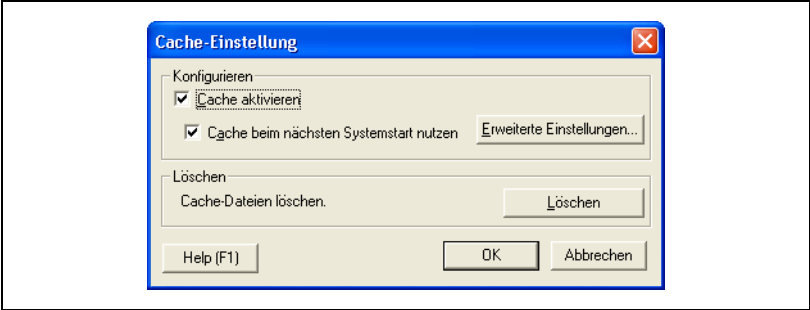
*Während eine Verbindung zu einem Multifunktionsgerät besteht, können Sie die Cache-Dateieinstellungen nicht auswählen. Zum Auswählen der Einstellungen müssen Sie die Verbindung zum Multifunktionsgerät trennen.*

#### So wählen Sie Einstellungen für die Cache-Dateien aus

- 1 Klicken Sie im Menü [Box Operator] auf [Zwischeinspeicherdatei konfigurieren].



2 Geben Sie die Cache-Einstellungen an.

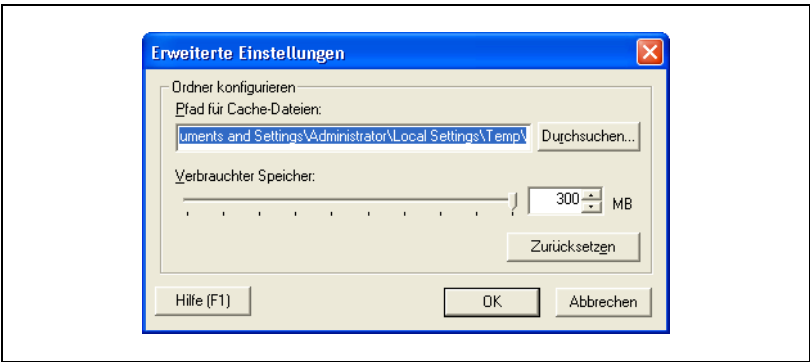


3 Klicken Sie auf [OK].

Folgende Einstellungen können ausgewählt werden:

Option	Beschreibung
Cache aktivieren	Geben Sie an, ob Miniaturansichten als Cache-Dateien gespeichert werden sollen. Um die Cache-Dateien zu speichern, müssen Sie dieses Kontrollkästchen aktivieren.
Cache beim nächsten Systemstart nutzen	Geben Sie an, ob die Cache-Dateien erneut verwendet werden sollen, wenn das Dienstprogramm das nächste Mal gestartet wird. Um die Cache-Dateien erneut zu verwenden, müssen Sie dieses Kontrollkästchen aktivieren.
Cache-Dateien löschen	Um alle gegenwärtig gespeicherten Cache-Dateien zu löschen, klicken Sie auf [Löschen].

Um erweiterte Einstellungen für das Speichern von Cache-Dateien auszuwählen, klicken Sie auf [Erweiterte Einstellungen].



Option	Beschreibung
Pfad für Cache-Dateien	Geben Sie den Ordner an, in dem die Cache-Dateien gespeichert werden sollen. Um den Ordner zu ändern, klicken Sie auf [Durchsuchen] und wählen dann den Ordner aus.
Verbrauchter Speicher	Geben Sie an, wie groß der Bereich auf der Festplatte sein soll, in dem die Cache-Dateien gespeichert werden. Ziehen Sie entweder den Schieberegler auf den gewünschten Wert, oder geben Sie einen Wert ein. Die Cache-Dateien werden automatisch gelöscht, wenn sie den angegebenen Wert überschreiten.
Zurücksetzen	Klicken Sie auf diese Schaltfläche, um alle Einstellungen auf die Werte zurückzusetzen, die sie unmittelbar nach dem Installieren des Dienstprogramms hatten.



## 7.2 So wählen Sie Einstellungen für temporäre Dateien aus

Um Daten anzuzeigen, werden Dokumentbilder temporär auf dem Computer gespeichert. Die so gespeicherten Dateien werden als temporäre Dateien bezeichnet. Es können Einstellungen ausgewählt werden, wie diese temporären Dateien verwaltet werden sollen.

Wenn eine temporäre Datei gespeichert wird, kann das Dokumentbild schnell angezeigt werden, wenn die Daten das nächste Mal ausgewählt werden.



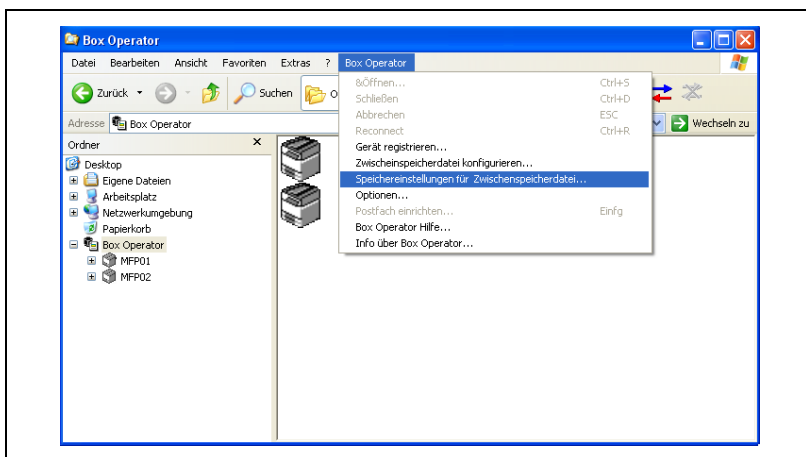
### Hinweis

*Beim Starten von Windows werden temporäre Dateien gelöscht, wenn ihr Änderungsdatum mehr als 48 Stunden alt ist.*

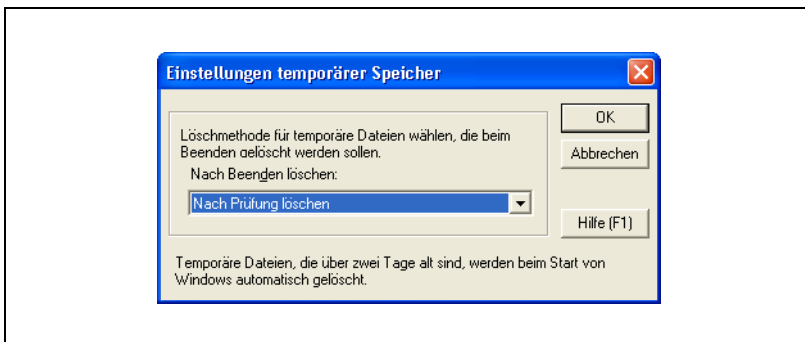
*Während eine Verbindung zu einem Multifunktionsgerät besteht können Sie die Einstellungen für die temporären Dateien nicht ändern. Um die Einstellungen auszuwählen, müssen Sie die Verbindung zum Multifunktionsgerät trennen.*

### So wählen Sie Einstellungen für temporäre Dateien aus

- 1 Klicken Sie im Menü [Box Operator] auf [Speichereinstellungen für Zwischenspeicherdatei].



- 2 Wählen Sie aus, wann die temporären Dateien gelöscht werden sollen.



- 3 Klicken Sie auf [OK].

## 7.3 Sonderzubehör

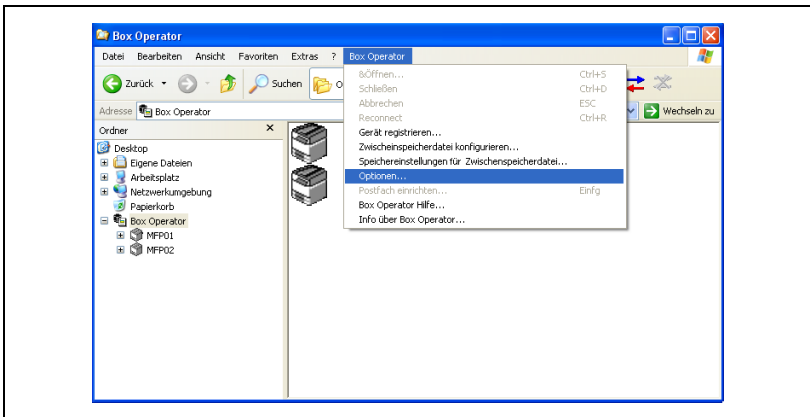
Es können Einstellungen für verschiedene andere Funktionen ausgewählt werden.

Folgende Einstellungen können ausgewählt werden:

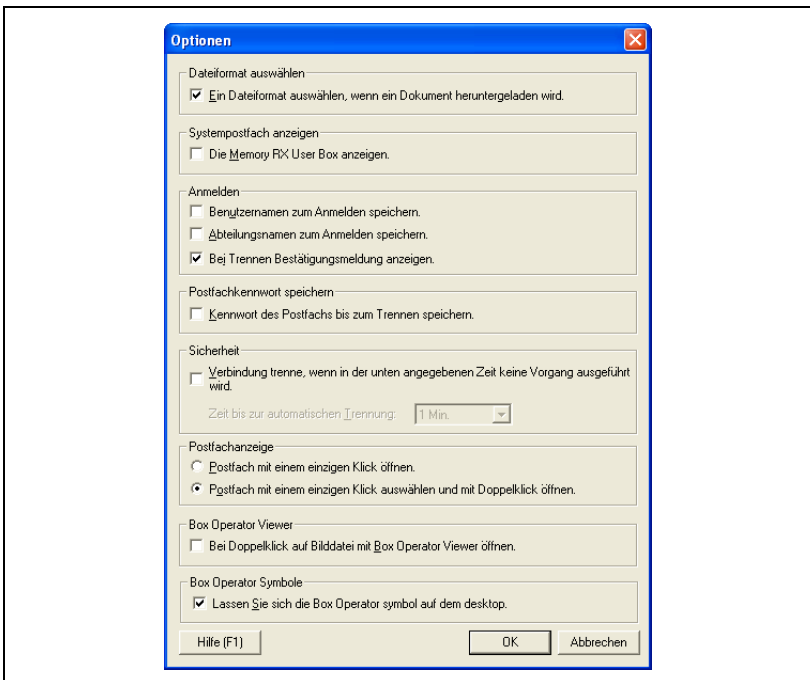
Option	Beschreibung
Ein Dateiformat auswählen, wenn ein Dokument heruntergeladen wird.	Hier legen Sie fest, ob ein Dateiformat ausgewählt werden kann, wenn ein Dokument in Box Operator Viewer oder einer anderen Anwendung geöffnet ist.
Die Memory RX User Box anzeigen.	Die Speicherempfangs-Benutzerbox (Memory RX User Box) wird angezeigt.
Benutzernamen zum Anmelden speichern.	Hier legen Sie fest, ob der Name des angemeldeten Benutzers gespeichert wird, wenn auf dem Multifunktionsgerät die Benutzerauthentifizierung durchgeführt wird.
Abteilungsnamen zum Anmelden speichern.	Hier legen Sie fest, ob der Name der angemeldeten Kostenstelle gespeichert wird, wenn auf dem Multifunktionsgerät die Kostenstellenverfolgung durchgeführt wird.
Bei Trennen Bestätigungsmeldung anzeigen.	Hier legen Sie fest, ob eine Meldung angezeigt wird, wenn die Verbindung zum Multifunktionsgerät getrennt wurde.
Kennwort des Postfachs bis zum Trennen speichern.	Hier legen Sie fest, ob das Postfachkennwort so lange gespeichert wird, bis die Verbindung zum Multifunktionsgerät getrennt wird.
Verbindung trennen, wenn in der unten angegebenen Zeit keine Vorgang ausgeführt wird.	Hier legen Sie fest, ob die Verbindung getrennt wird, wenn während eines angegebenen Zeitraums keine Funktionen ausgeführt werden.
Zeit bis zur automatischen Trennung	Hier legen Sie die Zeitspanne bis zur automatischen Trennung der Verbindung fest, wenn während eines angegebenen Zeitraums keine Funktionen ausgeführt werden.
Postfachanzeige	Hier legen Sie fest, wie eine Verbindung zu einem Postfach vom Listenteilfenster aus hergestellt wird.
Postfach mit einem einzigen Klick öffnen.	Legt fest, dass eine Verbindung mit einem Postfach durch einfaches Anklicken des Symbols für das Postfach im Listenteil hergestellt werden kann.
Postfach mit einem einzigen Klick auswählen und mit Doppelklick öffnen.	Legt fest, dass eine Verbindung mit einem Postfach nicht mehr durch einfaches Anklicken des Symbols für das Postfach im Listenteil hergestellt werden kann. Führen Sie einen der nachfolgenden Schritte aus, um eine Verbindung zu einem Postfach herzustellen. <ul style="list-style-type: none"> <li>• Doppelklicken Sie auf dem Postfachsymbol.</li> <li>• Wählen Sie das Postfachsymbol aus und drücken Sie die [EINGABETASTE].</li> </ul>
Box Operator Viewer	Gibt an, dass eine Bilddatei durch Doppelklicken auf die Datei im Listenteil im Box Operator Viewer geöffnet ist.
Box Operator Symbole	Lassen Sie sich die Box Operator symbol auf dem desktop.

## So wählen Sie die Einstellungen aus

- 1 Klicken Sie im Menü [Box Operator] auf [Optionen].



- 2 Geben Sie die gewünschten Einstellungen an.



- 3 Klicken Sie auf [OK].

